

黒川地域 循環型社会形成推進地域計画

黒川地域行政事務組合

大和町

大郷町

大衡村

平成24年12月

第1回変更平成25年6月

第2回変更平成26年6月

第3回変更平成26年11月

第4回変更平成27年12月

第5回変更平成28年4月

目 次

1. 地域の循環型社会形成を推進するための基本的な事項	-----1
2. 循環型社会形成推進のための現状と目標	-----2
3. 施策の内容	-----4
4. 計画のフォローアップと事後評価	-----10

1. 地域の循環型社会形成を推進するための基本的な事項

(1) 対象地域

構成市町村名	大和町、大郷町及び大衡村
面積	367.80km ²
人口	40,583人(平成24年3月31日現在)
備考	山村地域

(内 訳)

町 村 名	大和町	大郷町	大衡村
面積(km ²)	225.59	82.02	60.19
人口(人)	26,175	8,873	5,535

(2) 計画期間

本計画は、平成25年4月1日から平成30年3月31日までの5年間を計画期間とする。

なお、目標の達成状況や社会経済情勢の変化等を踏まえ、必要な場合には計画を見直すものとする。

(3) 基本的な方向

黒川地域は、宮城県のほぼ中央に位置し、北側が西から東にかけて順に色麻町・大崎市と接し、南側は同様に仙台市・利府町・松島町に接している。気候は、内陸性の気候を呈し、また地形的には圏域の西側に県立自然公園船形連峰やセツ森があり、南側には県民の森を中心とした緑地環境保全区域がある。

船形山を源に発している吉田川は、善川などの支流と合流しながら対象町村の中央を東西に貫流しており、この吉田川を用水源として流域に沿って田園地帯が広がっている。

産業については、古くから稲作を主体とした農業を基幹産業にして、宿場町などの地理的条件を活用した商業活動が行われ発展してきた。また、近年は、東北自動車道・東北新幹線の広域高速交通体系の確立により、工業地域として整備が進められている。

黒川地域では一般廃棄物の処理について、基本的に各自治体により収集を行い、中間処理及び最終処分については組合が事業主体となり実施している。富谷町については、ごみの焼却処理及び最終処分を仙台市への委託処理により行っている。

「環境との共生により築く豊かな未来」を基本理念とし、豊かな自然環境のもと、豊かな生活環境実現のため、組合・対象町村・住民・事業者それぞれの責任を自覚して、ごみの3R推進に努めることを基本方針として、ごみの減量化・再資源化に努めることとしている。

黒川地域行政事務組合においては、ごみの広域処理を大和町・大郷町・大衡村3町村を対象として行っており、富谷町においては可燃ごみ等の焼却処理を仙台市へ委託する等、別途の施策により行っている。

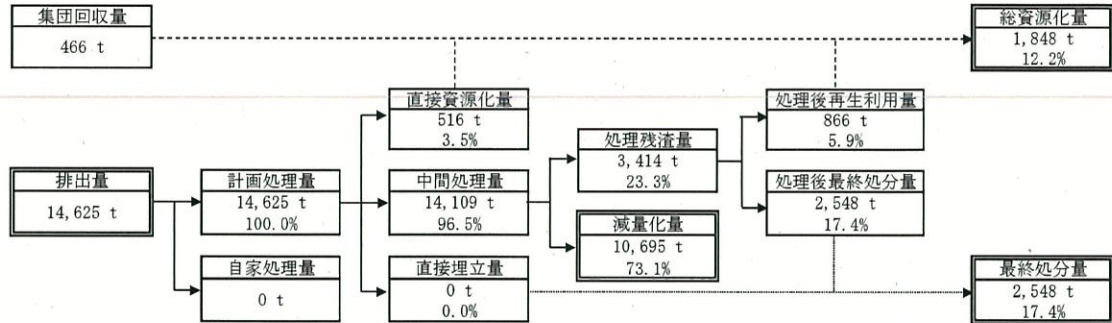
当該地域計画においては、黒川地域行政事務組合が実施主体となるごみ処理施設整備に関するもののみであることから、内容については、富谷町を除く3町村について記すこととする。また、生活排水についても対象事業がないことから記述しないこととする。

2. 循環型社会形成推進のための現状と目標

(1) 一般廃棄物等の処理の現状

平成23年度の一般廃棄物の排出、処理状況は図1のとおりである。

総排出量は、14,625 tであり、再生利用される「総資源化量」は1,848 t、リサイクル率(=総資源化量/総排出量)は12.2%である。



※端数処理のため比率数値の合算が整合しない部分がある。
 ※総資源化量には集団回収量を含むため比率合算が整合しない。

図1 一般廃棄物の処理状況フロー

(2) 一般廃棄物等の処理の目標

本計画の計画期間中においては、廃棄物の減量化を含め循環型社会の実現を目指し、表2のとおり目標量について定め、それぞれの施策に取り組んでいくものとする。

表2 減量化・再生利用に関する現状と目標

指標		現状(割合 ^{※1}) 平成23年度	目標(割合 ^{※1}) 平成30年度
排出量	事業系 総排出量	5,517 t	5,211 t (-5.5%)
	1事業所当たりの排出量 ^{※2}	2.87 t/事業所	2.52 t/事業所 (-12.2%)
	家庭系 総排出量	9,108 t	8,758 t (-3.8%)
	1人当たりの排出量 ^{※3}	224 kg/人	212 kg/人 (-5.4%)
合計	事業系家庭系排出量合計	14,625 t	13,969 t (-4.5%)
再生利用量	直接資源化量	516 t(3.5%)	397 t (2.8%)
	総資源化量	1,848 t(12.2%)	2,134 t (14.2%)
熱回収量	熱回収量(年間の発電電力量)		
減量化量	中間処理による減量化量	10,695 t(73.1%)	10,441 t (74.7%)
最終処分量	埋立最終処分量	2,548 t(17.4%)	2,467 t (17.7%)

※1 排出量は現状に対する割合、その他は排出量に対する割合

※2 (1事業所当たりの排出量) = {(事業系ごみの総排出量) - (事業系ごみの資源ごみ量)} / (事業所数)

※3 (1人当たりの排出量) = {(家庭系ごみの総排出量) - (家庭系ごみの資源ごみ量)} / (人口)

《指標の定義》

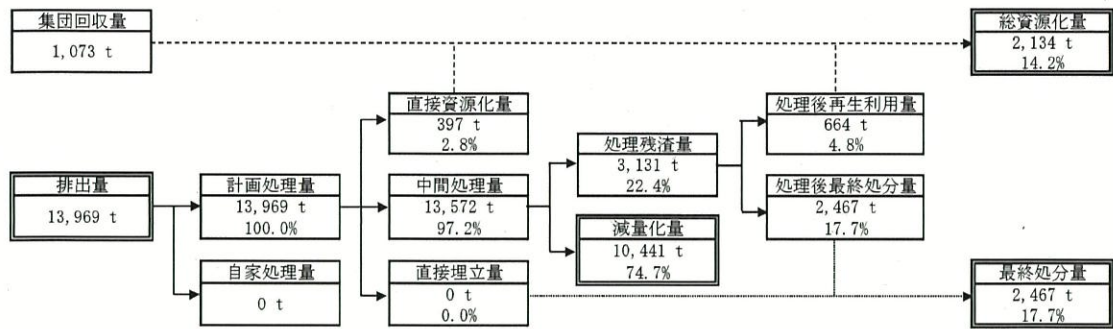
排出量: 事業系ごみ、生活系ごみを問わず、出されたごみの量(集団回収されたごみを除く) [単位: t]

再生利用量: 集団回収量、直接資源化量、中間処理後の再生利用量の和 [単位: t]

熱回収量: 熱回収施設において発電された年間の発電電力量 [単位: MWh]

減量化量: 中間処理量と処理後の残渣量の差 [単位: t]

最終処分量: 埋立処分された量 [単位: t]



※端数処理のため比率数値の合算が整合しない部分がある。
 ※総資源化量には集団回収量を含むため比率合算が整合しない。

図3 目標達成時の一般廃棄物の処理状況フロー

3. 施策の内容

(1) 発生抑制、再使用の推進

ア 家庭系ごみ減量化のための施策

① 生ごみ処理機普及促進と利用促進

生ごみを家庭内で処理し肥料等に利用することによるごみの減量効果は、生ごみ自体の減量効果に止まらず、それに含まれる水分の他のごみ類に及ぼす影響を削減することによる減量効果が大きく期待できる。従って、生ごみ処理機器を普及促進させ、生ごみを削減することは、ごみの減量に大きく貢献すると考えられる。

これまで、対象町村においては生ごみ処理機器の購入のための補助金を交付し、普及促進に努めてきている。今後も更なる普及促進に努めるとともに、広報誌による使用方法の啓発等、有効利用推進に努め、可燃ごみ量の減量化を目指すものとする。

イ 事業系一般ごみの減量化

排出ごみ量の1/3を事業系ごみが占めており、可燃ごみに関しては4割以上が事業系ごみとなっている。家庭系ごみの一人一日あたり排出量が減少傾向であるのに対し、事業系ごみの一事業所あたり排出量がやや増加傾向である下回る現状を考慮しても、今後は事業系ごみの減量化に重点を置く必要があると考えられる。

今後、産業廃棄物の混入を厳しく取り締まるとともに、事業所への啓発活動を中心とし、事業系一般ごみの減量化を推進するものとする。

① 啓発活動の推進

- ・各事業所へのごみ減量化ポスターの配布
- ・再生紙利用の促進
- ・大量排出事業者への指導

② 小売業者への協力依頼

- ・大型小売り店舗でのプラスチックトレイ、牛乳パックの回収ボックス設置
- ・簡易包装の推進

③ 受入料金の見直しの検討

- ・資源ごみ受入料金を他の料金と格差を設ける等による資源化の推進

ウ 資源ごみ分別の徹底

広報誌・廃棄物減量等推進審議会等を通じた啓発活動により、各種資源ごみの可燃ごみ・不燃ごみへの混入を防止すると共に、収集形態(指定ごみ袋)の検討により住民に対する金銭的メリットを与え分別収集への協力推進を図ることとする。

エ 学校教育等を通じた啓発

学校教育等を通じた啓発活動は、児童・生徒等への直接的な啓発のみならず、その

家族(両親・兄妹等)への間接的な効果も期待できる。

学校授業にとどまらず、廃棄物処理施設への社会見学の実施等により、ごみの減量化の重要性を啓発し、環境意識の高揚を図る。

- ・学校単位での廃品回収の実施
- ・廃棄物処理施設の見学
- ・校外清掃の実施
- ・減量化ポスターコンクールの実施

オ 集団回収の促進

現在集団回収量の集計を行っていない大郷町について、その量の把握に努めるとともに、集団回収助成制度の統一化を検討する。

集団回収量として、現時点で最も原単位(一人あたり回収量)の多い、大衡村の実績値で最大となっている平成19年度実績値(23kg/人)を目標として、全自治体で集団回収の促進に努める。

カ 家庭ごみの有料化の検討

平成22年度の一般廃棄物処理実態調査結果によると、宮城県内において、可燃ごみ処理の有料化を実施している自治体は仙台市と登米市の2市のみとなっている。

本組合においては収集運搬は各町村での対応となっているため、指定ごみ袋の統一化、近隣自治体の動向等を踏まえて、今後有料化の是非について検討を行うこととする。

(2) 処理体制

ごみ処理の体制は現在、収集運搬は各自治体が行っており、富谷町を除き、中間処理及び最終処分を黒川地域行政事務組合が主体となって行っており、今後も現状の体制を維持するものとする。

ア 家庭ごみの処理体制の現状と今後

分別区分及び処理方法については、表4のとおりである。

現状、対象町村(大和町・大郷町・大衡村)においては12分別による収集を実施、本組合環境管理センターにおいて中間処理を行っている。

環境管理センター焼却施設の老朽化に対応するため、ごみ処理施設を更新する。

環境管理センター粗大ごみ処理施設及び資源化施設については、機能検査を含む適正な維持管理により、機能の維持に努める。

平成22年度末現在本組合一般廃棄物最終処分場の残容量は62,803m³となっている。これに対して同年度の年間埋立量は2,500m³程度であることから、今後20年間以上の埋立が可能と言うこととなる。従って、最終処分場についても、定期的な機能検査により、機能の維持に努めつつ、長寿命化を図ることとする。

イ 事業系一般廃棄物の処理体制の現状と今後(大和町・大郷町・大衡村)

今後とも家庭ごみの分別区分に準じ、処理・処分を行う。なお、収集については、事業者責任に基づく処理を基本としていることから、事業者による直接搬入または許可業者への委託を指導しており、今後も継続することとしている。

ウ 今後の処理体制の要点

- ◇現状の処理体制の維持を基本とする。
- ◇現状の処理体制維持のため環境管理センター焼却施設の更新を実施する。
- ◇粗大ごみ処理施設並びに資源化施設及び最終処分場について、機能の維持と長寿命化を図るため定期的な機能検査を含めた機能の維持に努める。

表 4 黒川地域(大和町・大郷町・大衡村)の家庭ごみの分別区分と処理方法の現状と今後

現 状 (平成23年度)		目 標 (平成30年度)	
分別区分	処理方法	処理施設等	
		一次処理	二次処理
可燃ごみ	焼却	環境 管理センター	更新エネルギー回収施設 一般廃棄物最終処分場
	リ サ イ ク ル	選別	売却(資源化物) 焼却 (可燃物残渣)
		圧縮	
		梱包	
資源ごみ	直接資源化(売却)		
	缶	破砕	売却(資源化物) 焼却 (可燃物残渣) 埋立 (不燃物残渣)
		びん	
		複 合	
不燃ごみ	選別	環境管理センター 粗大ごみ処理施設	838 t
	圧縮		
粗大ごみ	委託処理		
有害ごみ	委託処理		
可燃ごみ	焼却	環境 管理センター	更新エネルギー回収施設 一般廃棄物最終処分場
	リ サ イ ク ル	選別	売却(資源化物) 焼却 (可燃物残渣)
		圧縮	
		梱包	
資源ごみ	直接資源化(売却)		
	缶	破砕	売却(資源化物) 焼却 (可燃物残渣) 埋立 (不燃物残渣)
		びん	
		複 合	
不燃ごみ	選別	環境管理センター 粗大ごみ処理施設	838 t
	圧縮		
粗大ごみ	委託処理		
有害ごみ	委託処理		

(3) 処理施設等の整備

ア 廃棄物処理施設

現有施設の老朽化に対応するためごみ処理施設を更新する。

表5 整備する処理施設

事業番号	整備施設種類	事業名	処理能力	設置予定地	事業期間
1	エネルギー回収推進施設	ごみ処理施設整備事業	50 t / 24 h	黒川地域行政事務組合管内	H27～H29

(4) 施設整備に関する計画支援事業

(3)の施設整備に先立ち、表6のとおり計画支援事業を行う。

表6 実施する計画支援事業

事業番号	事業名	事業内容	事業期間
31	ごみ処理施設整備事業に係る基本設計等調査事業	基本設計等	H25～H26

(5)その他の施策

その他、地域の循環型社会を形成する上で、次の施策を実施していく。

ア 不法投棄防止対策

不法投棄防止に向けた施策、環境監視員によるパトロールの強化、立て看板の設置、広報誌による注意・喚起を行い不法投棄の防止を図る。

また、不法投棄の撲滅に向け、関係機関と対策会議を開催し、連携を図る。

イ 災害廃棄物処理対策

大規模災害発生時の廃棄物の処理について検討し、災害廃棄物処理計画を策定する。

4. 計画のフォローアップと事後評価

(1) 計画のフォローアップ

毎年、計画の進捗状況を把握し、その結果を公表するとともに、必要に応じて、宮城県及び国と意見交換をしつつ、計画の進捗状況を勘案し、計画の見直しを行う。

(2) 事後評価及び計画の見直し

計画期間終了後、処理状況の把握を行い、結果を取りまとめたうえ、速やかに計画の事後評価、目標達成状況の評価を行う。

また、評価の結果を公表するとともに、評価結果を次期計画策定に反映させるものとする。

なお、計画の進捗状況や社会経済情勢の変化等を踏まえ、必要に応じ計画を見直すものとする。

様式 1

循環型社会形成推進交付金事業実施計画総括表 1 (平成24年度)

1 地域の概要

(1) 地域名	宮城県黒川地域	(2) 地域内人口	40,583人	(3) 地域面積	367.80km ²
(4) 構成市町村等名	黒川地域行政事務組合	人口	面積	沖繩	離島
(5) 地域の要件	黒川地域行政事務組合	面積	沖繩	離島	奄美
(6) 構成市町村に一部事務組合等が 含まれる場合、当該組合の状況	黒川地域行政事務組合 組合を構成する市町村：大和町・大郷町・富谷町・大衡村(ごみ処理については富谷町は対象外)	要件	豪雪	山村	半島
			過疎	その他	

2 一般廃棄物の減量化、再生利用の現状と目標

指標・単位	年	過去の状況・現状(排出量に対する割合)							目標
		平成18年度	平成19年度	平成20年度	平成21年度	平成22年度	平成23年度	平成30年度	
排出量	事業系 総排出量(トン)	5,380	5,163	5,048	4,973	5,460	5,517	5,211 (H23比- 5.5%)	
	1 事業所当たりの排出量(トン/業務所)	2.91	2.79	2.70	2.63	2.87	2.87	2.52 (H23比-12.2%)	
	家庭系 総排出量(トン)	8,684	8,814	8,699	8,669	8,683	9,108	8,758 (H23比- 3.8%)	
	1人当たりの排出量(kg/人)	221.5	224.9	221.0	220.1	217.5	224.4	212.2 (H23比- 5.4%)	
	集団回収量(トン)	543	518	506	496	477	466	1,073 (H23比+130.3%)	
	合計 事業系家庭系排出量合計	14,064	13,977	13,747	13,642	14,143	14,625	13,969 (H23比- 4.5%)	
再生利用量		474 (3%)	538 (4%)	474 (3%)	458 (3%)	428 (3%)	516 (4%)	397 (3%)	
熱回収量		2,094 (15%)	2,154 (15%)	1,946 (14%)	1,830 (13%)	1,708 (12%)	1,848 (12%)	2,134 (14%)	
中間処理による減量化量		-	-	-	-	-	-	-	
埋立最終処分量(トン)		9,844 (70%)	9,844 (70%)	9,798 (71%)	9,936 (73%)	10,561 (75%)	10,695 (73%)	10,441 (75%)	
最終処分量		2,600 (18%)	2,497 (18%)	2,509 (18%)	2,372 (17%)	2,351 (17%)	2,548 (17%)	2,467 (18%)	

※別添資料として指標と人口等の要因に関するトレンドグラフを添付した

3 一般廃棄物処理施設の現状と更新、廃止、新設の予定

施設種別	事業主体	現有施設の内容		更新、廃止、新設の内容		備考
		型式及び処理方式	処理能力(単位)	更新、廃止、新設理由	型式及び処理方式	
廃棄物処理施設	黒川地域行政事務組合	ストーが焼却炉	80トン/日	H30.4	ストーが焼却炉	更新
		開始年月	S55.3	H30.4	H30.4	50トン/日

循環型社会形成推進交付金事業実施計画総括表 2 (平成24年度)

事業種別 事業名称	事業番号	事業主体 名称	規模 単位	事業期間 交付期間		総事業費(千円)					交付対象事業費(千円)					備考	
				開始	終了	平成 25年度	平成 26年度	平成 27年度	平成 28年度	平成 29年度	平成 25年度	平成 26年度	平成 27年度	平成 28年度	平成 29年度		
○エネルギー回収推進施設整備事業							3,529,440		821,988	861,840	1,845,612	2,474,712		698,690	636,858	1,139,164	
ごみ処理施設整備事業	1	黒川地域行政 事務組合	50 t/d	H27	H29		3,529,440		821,988	861,840	1,845,612	2,474,712		698,690	636,858	1,139,164	
○施設整備に関する計画支援に関する事業							45,338	26,523	18,815			36,871	26,523	10,348			
ごみ処理施設整備事業に係る基本設 計等調査事業	31	黒川地域行政 事務組合		H25	H26		45,338	26,523	18,815			36,871	26,523	10,348			
合 計							3,574,778	26,523	18,815	861,840	1,845,612	2,511,583	26,523	698,690	636,858	1,139,164	

地域の循環型社会形成推進のための施策一覧

施策種別	事業番号	施策の名称等	施策の概要	実施主体	事業期間		交付金 必要の 要否	事業計画					備考
					開始	終了		平成 25年度	平成 26年度	平成 27年度	平成 28年度	平成 29年度	
排出抑制、 再使用の 推進に関するもの	11	家庭系ごみ減量化のための施策	生ごみ処理機普及促進と利用促進	大和町・大郷町・大衡村	H25	H29	否	事業実施					
	12	事業系一般ごみの減量化	①啓発活動の推進 ②小売業者への協力依頼 ③受入料金の見直しの検討	大和町・大郷町・大衡村	H25	H29	否	事業実施					
	13	資源ごみ分別の徹底	広報誌・廃棄物減量等推進審議会等を通じた啓発活動により、各種資源ごみの可燃ごみ・不燃ごみへの混入を防止すると共に、収集形態(指定ごみ袋)の検討により住民に対する金銭的メリットを与え分別収集への協力推進を図ることとする。	大和町・大郷町・大衡村	H25	H29	否	事業実施					
	14	学校教育等を通じた啓発	・学校単位での廃品回収の実施 ・廃棄物処理施設の見学 ・校外清掃の実施 ・減量化ポスターコンクールの実施	大和町・大郷町・大衡村	H25	H29	否	事業実施					
	15	集団回収の促進	現在集団回収量の集計を行っていない大郷町について、その量の把握に努めるとともに、集団回収助成制度の統一化を検討する。	大和町・大郷町・大衡村	H25	H29	否	事業実施					
	16	家庭ごみの有料化の検討	指定ごみ袋の統一化、近隣自治体の動向等を踏まえて、今後有料化の是非について検討を行う。	黒川地域行政事務組合	H25	H29	否	事業実施					
処理体制の構築、変更に関するもの													
処理施設の整備に関するもの	1	エネルギー回収推進施設整備事業	ごみ処理施設整備事業	黒川地域行政事務組合	H27	H29	要	建設工事					
施設整備に係る計画支援に関するもの	31	1の計画支援		黒川地域行政事務組合	H25	H26	要	基本設計等					
その他		不法投棄防止対策	不法投棄防止に向けた施策、環境監視員によるパトロールの強化、立て看板の設置、広報誌による注意・喚起を行い不法投棄の防止を図る。 また、不法投棄の撲滅に向け、関係機関と対策会議を開催し、連携を図る。	大和町・大郷町・大衡村	H25	H29	否	事業実施					
		災害廃棄物処理対策	大規模災害発生時の廃棄物の処理について検討し、災害廃棄物処理計画を策定する。	黒川地域行政事務組合	H27	H27	否	事業実施					

施設概要（熱回収施設系）

都道府県名 宮城

(1) 事業主体名	黒川地域行政事務組合
(2) 施設名称	(仮称) 黒川地域行政事務組合ごみ処理施設
(3) 工期	平成 27 年度 ～ 平成 29 年度
(4) 施設規模	処理能力 50 t/日
(5) 形式及び処理方式	ストーカー式焼却炉 連続運転
(6) 余熱利用の計画	1. 発電の有無 有 (発電効率 %) ・ 無 2. 熱回収の有無 (有) (熱回収率 10 %) ・ 無
(7) 地域計画内の役割	現有施設の老朽化に対応するため、施設を更新することにより対象町村(大和町・大郷町・大衡村)より発生するごみの安定処理に寄与するとともにごみ処理により発生する熱を回収し有効利用する。
(8) 廃焼却施設解体工事の有無	有 (無)

「灰溶融施設」を整備する場合

(9) スラッグの利用計画	
---------------	--

「高効率原燃料回収施設」を整備する場合

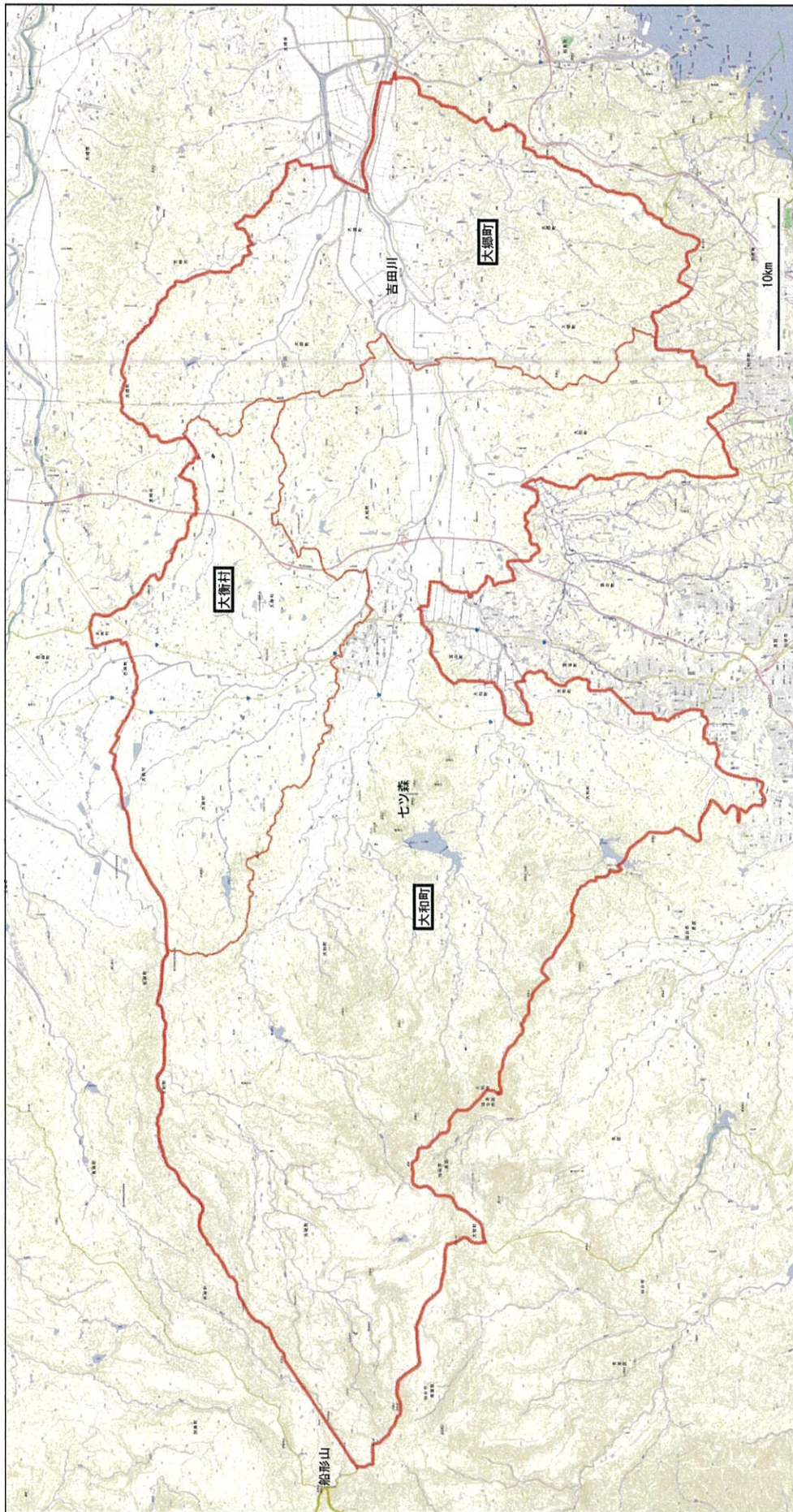
(10) 発生ガス回収効率及び発生ガス量	1. 発生ガス回収効率 Nm^3/t 2. 発生ガス量 $\text{Nm}^3/\text{日}$
(11) 回収ガスの利用計画	

(12) 事業計画額	3,529,440 千円
------------	--------------

計画支援概要

都道府県名 宮城

(1) 事業主体名	黒川地域行政事務組合
(2) 事業目的	エネルギー回収推進施設整備事業のため
(3) 事業名称	ごみ処理施設整備事業基本設計等調査事業
(4) 事業期間	平成25年度～平成26年度
(5) 事業概要	ごみ処理施設整備事業にあたっての以下の業務を行うものである ・施設基本計画 ・長寿命化計画 ・施設基本設計 ・PFI導入可能性調査 ・測量、地質調査 ・生活環境影響調査
(6) 事業計画額	45,338 千円



対象町村区域図

資料編

資料1 大和町におけるごみ量等の各推計式による推計結果

表 資料1-1 人口の各推計式による推計結果

◎：採用、○：不採用、△：推計値が他の推計結果とかけ離れているか相関係数により不採用、×：式の性質上不適合

	一次傾向線	等比級数式	修正指数曲線	べき曲線	ロジスティック曲線	二次傾向線	一次指数曲線						
	①	②	③	④	⑤	⑥	⑦						
	$y=ax+b$	$y=y_0(1+r)^x$	$y=K-ab^x$	$y=y_0+Ax^a$	$y=K/(1+e^{-(a-bx)})$	$y=a+bx+cx^2$	$y=a*b^x$						
n	10	r	0.00885	K	24,081.3	a	1.81168	a	-1.83030	a	24,155.056	a	24,570.924
a	198.0606			a	-13.5	A	20.45211	b	0.10375	b	198.06061	b	1.00798
b	23,689.1			b	1.90396			K	27,179.0	c	51.55682		
相関係数	0.00000	0.00000	0.00000	0.00000	0.00000	0.83842	0.00000						0.00000
	○	◎	○	△	○	○	◎						
H24	25,670	26,407	32,529	25,505	25,718	26,804	25,669						
H25	25,868	26,641	40,165	25,755	25,855	27,621	25,873						
H26	26,066	26,876	54,704	26,024	25,979	28,541	26,080						
H27	26,264	27,114	82,386	26,311	26,093	29,564	26,288						
H28	26,462	27,354	135,090	26,618	26,196	30,690	26,498						
H29	26,660	27,596	235,437	26,942	26,290	31,919	26,709						
H30	26,858	27,841	426,493	27,285	26,375	33,251	26,922						
H31	27,056	28,087	790,255	27,646	26,452	34,687	27,137						
H32	27,254	28,336	1,482,841	28,024	26,522	36,225	27,353						
H33	27,452	28,587	2,801,495	28,420	26,585	37,867	27,571						
H34	27,650	28,840	5,312,152	28,833	26,643	39,612	27,791						
H35	27,848	29,095	10,092,330	29,263	26,695	41,459	28,013						
H36	28,047	29,353	19,193,574	29,710	26,741	43,410	28,237						
H37	28,245	29,612	36,521,935	30,174	26,784	45,465	28,462						
H38	28,443	29,875	69,514,357	30,654	26,822	47,622	28,689						
H39	28,641	30,139	132,330,447	31,151	26,857	49,882	28,918						

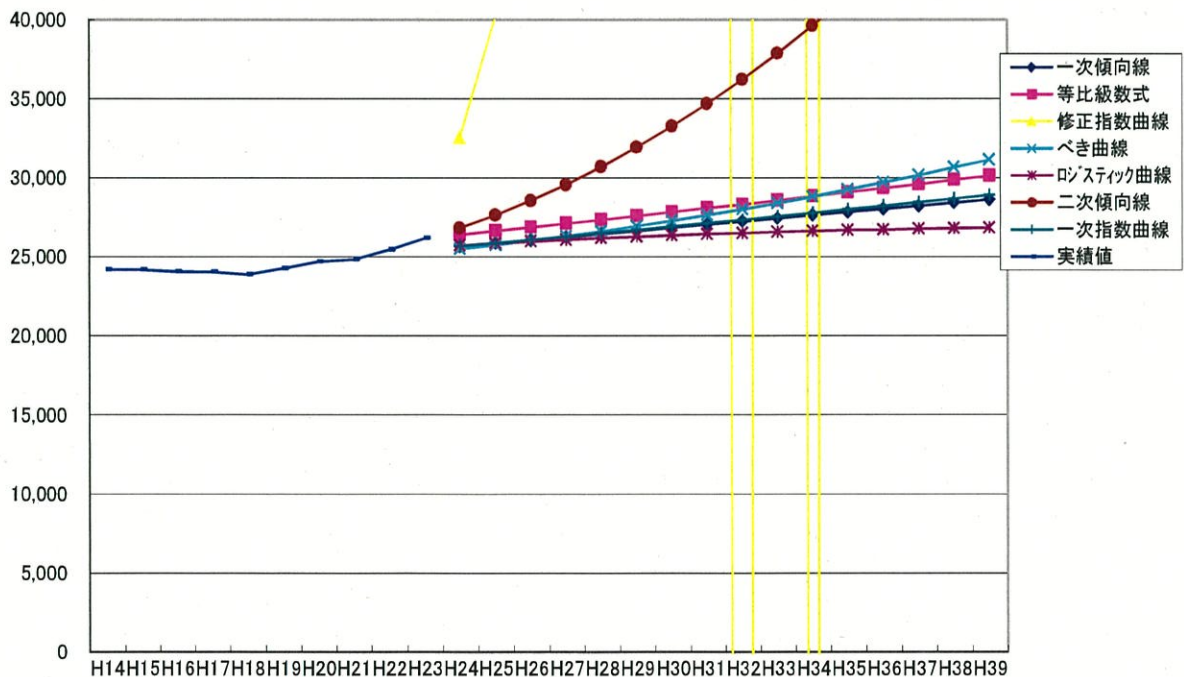


図 資料1-1 人口の各推計式による推計結果

表 資料 1-2 家庭系可燃ごみ量原単位の各推計式による推計結果

◎：採用、○：不採用、△：推計値が他の推計結果とかけ離れているか相関係数により不採用、×：式の性質上不適合

	一次傾向線	等比級数式	修正指数曲線	べき曲線	ロジスティック曲線	二次傾向線	一次指数曲線						
	①	②	③	④	⑤	⑥	⑦						
	$y=ax+b$	$y=y_0(1+r)^x$	$y=K-ab^x$	$y=y_0+Ax^a$	$y=K/(1+e^{-(a-bx)})$	$y=a+bx+cx^2$	$y=a*b^x$						
n	5	r	-0.01348	K	208.6	a	0.98584	a	-1.46094	a	204.43383	a	203.28165
a	-2.5068			a	3.7	A	2.13821	b	-0.05889	b	-2.50683	b	0.98769
b	208.3300			b	1.78431			K	256.5	c	-0.55874		
相関係数	0.99985	0.99943	0.24352	0.59820	0.99987	0.99998	0.99984						
	○	◎	△	○	○	○	◎						
H24	195.8	194.1	141.4	218.2	195.6	191.9	195.9						
H25	193.3	191.5	88.6	220.3	192.8	185.5	193.5						
H26	190.8	188.9	-5.6	222.3	189.9	177.9	191.1						
H27	188.3	186.4	-173.6	224.4	187.0	169.3	188.7						
H28	185.8	183.9	-473.4	226.4	184.0	159.5	186.4						
H29	183.3	181.4	-1,008.2	228.5	180.9	148.6	184.1						
H30	180.8	179.0	-1,962.6	230.5	177.7	136.6	181.8						
H31	178.2	176.5	-3,665.6	232.5	174.4	123.5	179.6						
H32	175.7	174.2	-6,704.2	234.6	171.1	109.3	177.4						
H33	173.2	171.8	-12,126.0	236.6	167.7	93.9	175.2						
H34	170.7	169.5	-21,800.2	238.6	164.3	77.4	173.0						
H35	168.2	167.2	-39,061.9	240.7	160.8	59.8	170.9						
H36	165.7	165.0	-69,862.2	242.7	157.2	41.1	168.8						
H37	163.2	162.7	-124,819.4	244.7	153.6	21.3	166.7						
H38	160.7	160.6	-222,880.2	246.7	150.0	0.3	164.7						
H39	158.2	158.4	-397,851.1	248.8	146.3	-21.7	162.7						

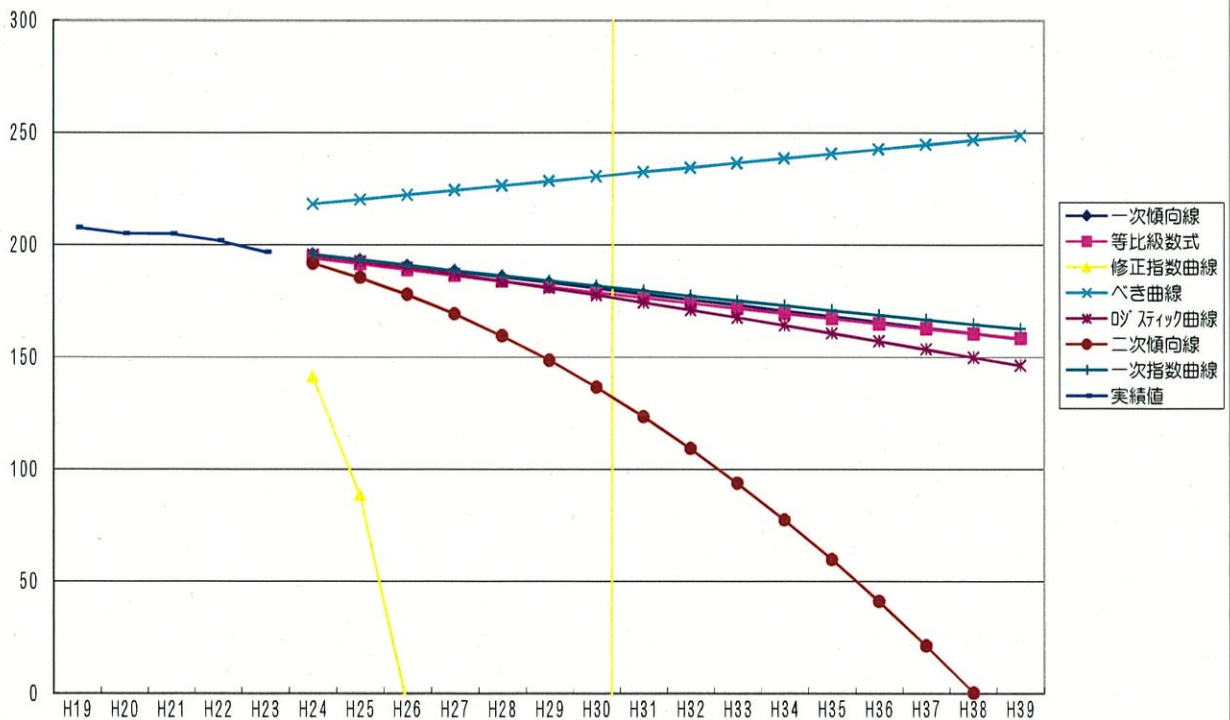


図 資料 1-2 家庭系可燃ごみ量原単位の各推計式による推計結果

表 資料 1-3 家庭系不燃ごみ量原単位の各推計式による推計結果

◎；採用、○；不採用、△；推計値が他の推計結果とかけ離れているか相関係数により不採用、×；式の性質上不適合

	一次傾向線	等比級数式	修正指数曲線	べき曲線	ロジスティック曲線	二次傾向線	一次指数曲線							
	①	②	③	④	⑤	⑥	⑦							
	$y=ax+b$	$y=y_0(1+r)^x$	$y=K-ab^x$	$y=y_0+Ax^a$	$y=K/(1+a^x(b-x))$	$y=a+bx+cx^2$	$y=a*b^x$							
	n	5	r	0.07649	K	10.6	a	2.93141	a	0.23981	a	9.95232	a	10.82914
	a	0.6621			a	0.1	A	0.03303	b	0.12419	b	0.66205	b	1.05670
	b	9.5875			b	5.94384			K	21.8	c	0.47962		
相関係数	0.97482	0.93206	#NUM!	0.98774	0.97475	0.99427	0.97618							
	◎	○	○	×	◎	○	○							
H24	12.9	14.8	-961.2	13.9	12.9	16.3	12.8							
H25	13.6	15.9	-5,765.9	16.5	13.6	20.3	13.5							
H26	14.2	17.1	-34,324.0	20.1	14.2	25.3	14.3							
H27	14.9	18.4	-204,068.8	24.9	14.8	31.2	15.1							
H28	15.5	19.8	-1,213,004.8	30.9	15.4	38.1	15.9							
H29	16.2	21.3	-7,209,957.4	38.4	15.9	45.9	16.8							
H30	16.9	23.0	-42,854,876.4	47.5	16.4	54.8	17.8							
H31	17.5	24.7	-254,722,525.1	58.3	16.9	64.5	18.8							
H32	18.2	26.6	-1,514,029,654.5	71.1	17.4	75.3	19.9							
H33	18.9	28.7	-8,999,148,103.0	85.8	17.8	87.0	21.0							
H34	19.5	30.9	-53,489,484,797.4	102.8	18.2	99.6	22.2							
H35	20.2	33.2	-317,932,869,733.9	122.1	18.5	113.2	23.4							
H36	20.8	35.8	-1,889,741,694,579.5	143.8	18.9	127.8	24.8							
H37	21.5	38.5	-11,232,319,812,736.1	168.2	19.2	143.3	26.2							
H38	22.2	41.4	-66,763,097,178,542.9	195.3	19.4	159.8	27.7							
H39	22.8	44.6	-396,829,080,615,898.0	225.4	19.7	177.3	29.2							

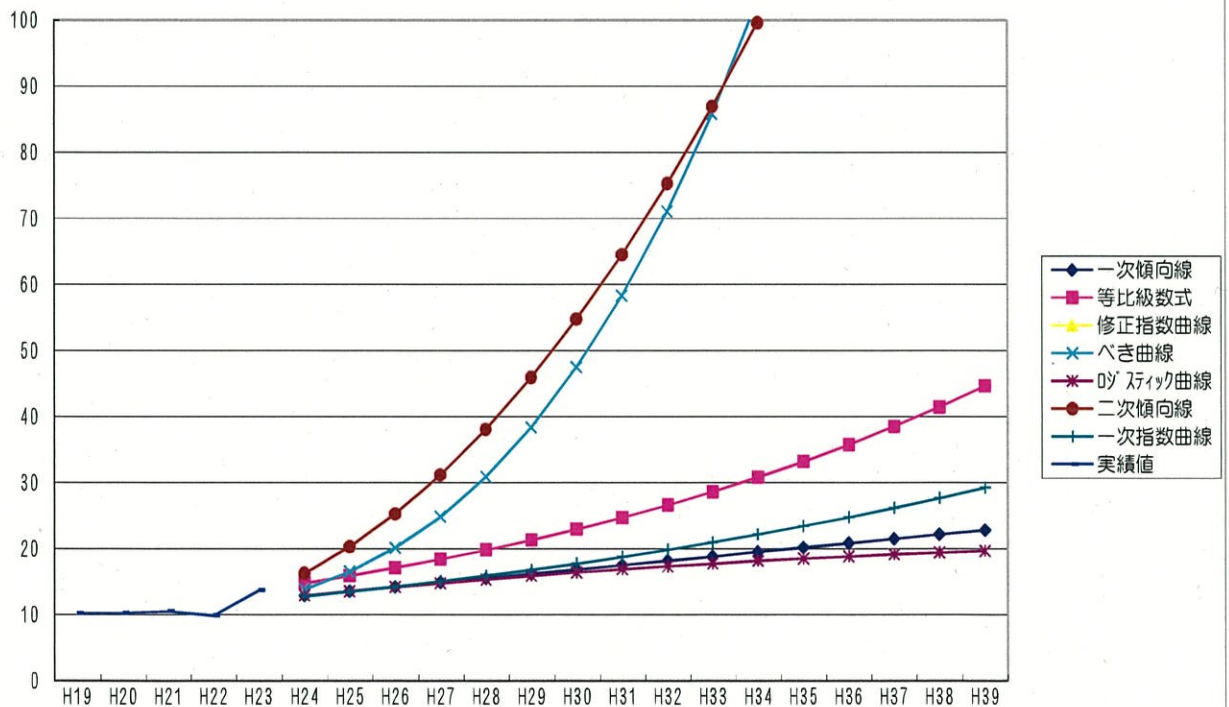


図 資料 1-3 家庭系不燃ごみ量原単位の各推計式による推計結果

表 資料 1-4 家庭系資源ごみ量原単位の各推計式による推計結果

◎；採用、○；不採用、△；推計値が他の推計結果とかけ離れているか相関係数により不採用、×；式の性質上不適合

	一次傾向線	等比級数式	修正指数曲線	べき曲線	ロジスティック曲線	二次傾向線	一次指数曲線						
	①	②	③	④	⑤	⑥	⑦						
	$y=ax+b$	$y=y_0(1+r)^x$	$y=K-ab^x$	$y=y_0+Ax^a$	$y=K/(1+e^{-(a-bx)})$	$y=a+bx+cx^2$	$y=a*b^x$						
n	5	r	-0.02120	K	31.4	a	0.24434	a	-1.69887	a	29.71602	a	31.53277
a	-0.9662			a	1.3	A	3.25464	b	-0.16369	b	-0.96621	b	0.97043
b	33.5430			b	2.24906			K	39.9	c	0.94729		
相関係数	0.97382	0.90367	#NUM!		0.12282		0.96863		0.99904		0.97493		
	○	◎	△		○		○		△		◎		
H24	28.7		31.4		-43.8		39.8		28.2		35.3		28.8
H25	27.7		30.8		-137.8		40.0		26.8		41.0		28.0
H26	26.8		30.1		-349.1		40.2		25.3		48.6		27.1
H27	25.8		29.5		-824.3		40.4		23.8		58.0		26.3
H28	24.8		28.9		-1,893.1		40.6		22.2		69.4		25.6
H29	23.9		28.3		-4,296.9		40.7		20.6		82.6		24.8
H30	22.9		27.7		-9,703.3		40.9		19.0		97.8		24.1
H31	21.9		27.1		-21,862.4		41.0		17.3		114.8		23.4
H32	21.0		26.5		-49,209.2		41.1		15.7		133.7		22.7
H33	20.0		25.9		-110,713.7		41.2		14.2		154.5		22.0
H34	19.0		25.4		-249,041.3		41.3		12.8		177.2		21.3
H35	18.1		24.8		-560,148.4		41.4		11.4		201.9		20.7
H36	17.1		24.3		-1,259,847.7		41.5		10.1		228.4		20.1
H37	16.2		23.8		-2,833,514.9		41.6		8.9		256.8		19.5
H38	15.2		23.3		-6,372,789.7		41.7		7.8		287.1		18.9
H39	14.2		22.8		-14,332,838.1		41.8		6.8		319.2		18.4

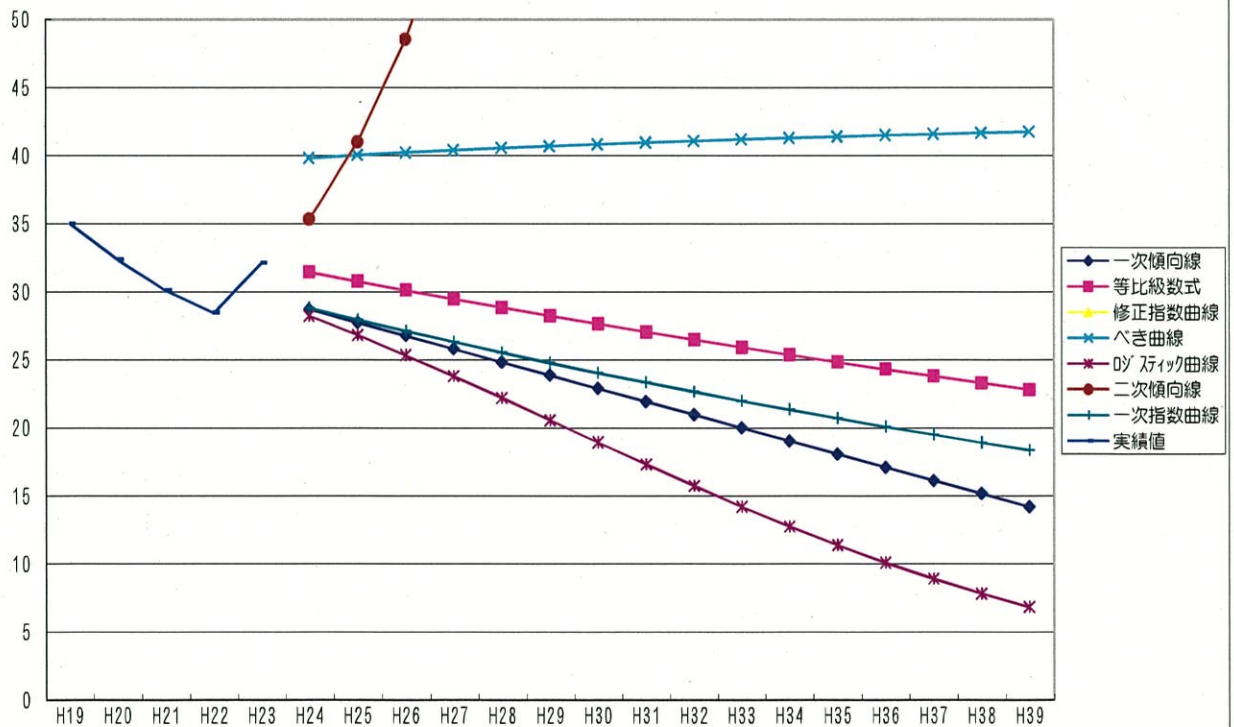


図 資料 1-4 家庭系資源ごみ量原単位の各推計式による推計結果

表 資料 1-5 集団回収量原単位の各推計式による推計結果

◎：採用、○：不採用、△：推計値が他の推計結果とかけ離れているか相関係数により不採用、×：式の性質上不適合

	一次傾向線	等比級数式	修正指数曲線	べき曲線	ロジスティック曲線	二次傾向線	一次指数曲線						
	①	②	③	④	⑤	⑥	⑦						
	$y=ax+b$	$y=y_0(1+r)^x$	$y=K-ab^x$	$y=y_0+Ax^a$	$y=K/(1+a^x(a-bx))$	$y=a+bx+cx^2$	$y=a*b^x$						
n	5	r	-0.03831	K	12.1	a	1.14391	a	-1.64054	a	14.56425	a	14.34316
a	-0.5502			a	-2.8	A	0.38653	b	-0.17391	b	-0.55019	b	0.96200
b	15.4669			b	0.61252			K	18.4	c	-0.09886		
相関係数	0.99996	0.99987	0.97852	0.79942	0.99997	0.99999	0.99995						
	○	◎	△	○	○	△	◎						
H24	12.7	12.6	12.3	17.8	12.6	12.0	12.8						
H25	12.2	12.1	12.2	18.3	11.9	10.8	12.3						
H26	11.6	11.7	12.2	18.9	11.1	9.3	11.8						
H27	11.1	11.2	12.1	19.5	10.3	7.7	11.4						
H28	10.5	10.8	12.1	20.1	9.5	5.9	10.9						
H29	10.0	10.4	12.1	20.7	8.7	3.8	10.5						
H30	9.4	10.0	12.1	21.3	7.9	1.6	10.1						
H31	8.9	9.6	12.1	22.0	7.2	-0.8	9.7						
H32	8.3	9.2	12.1	22.6	6.4	-3.5	9.4						
H33	7.8	8.9	12.1	23.2	5.7	-6.3	9.0						
H34	7.2	8.5	12.1	23.9	5.1	-9.3	8.7						
H35	6.7	8.2	12.1	24.5	4.4	-12.5	8.3						
H36	6.1	7.9	12.1	25.2	3.9	-15.9	8.0						
H37	5.6	7.6	12.1	25.9	3.4	-19.5	7.7						
H38	5.0	7.3	12.1	26.5	2.9	-23.4	7.4						
H39	4.5	7.0	12.1	27.2	2.5	-27.4	7.1						

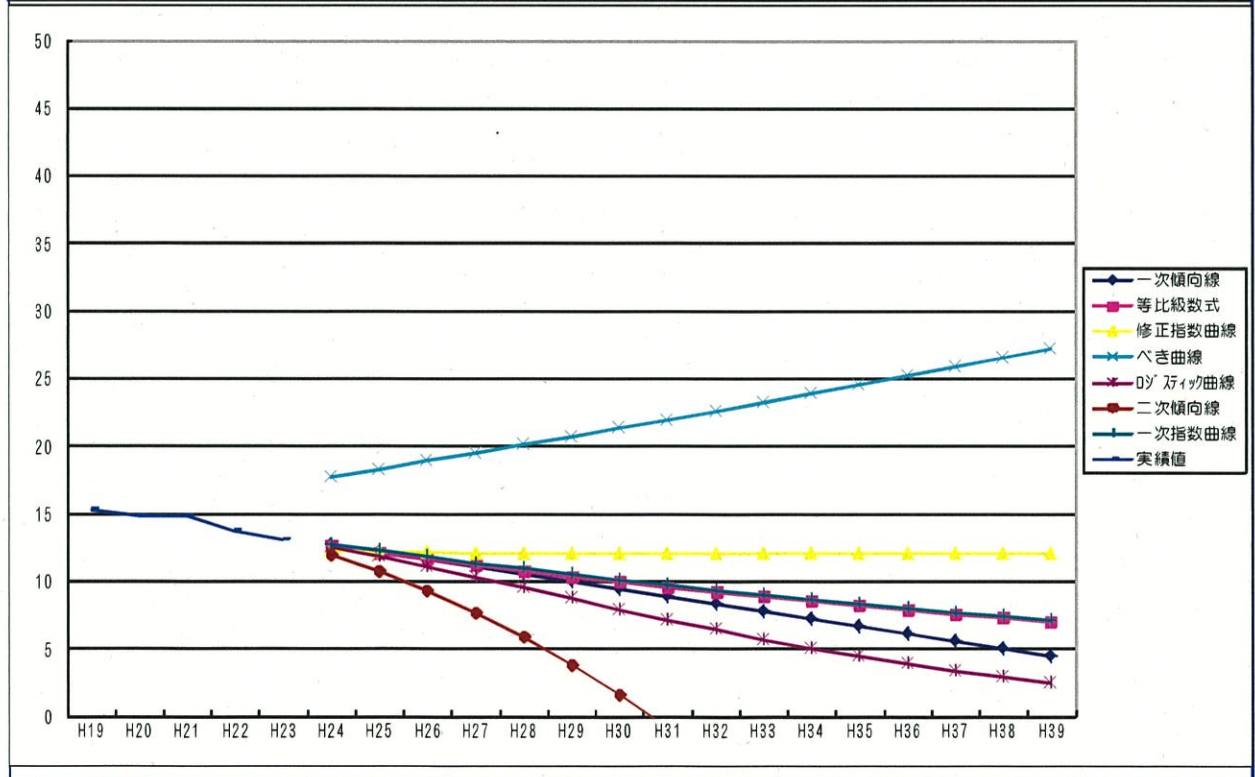


図 資料 1-5 集団回収量原単位の各推計式による推計結果

表 資料 1-6 事業系可燃ごみ量原単位の各推計式による推計結果

◎：採用、○：不採用、△：推計値が他の推計結果とかけ離れているか相関係数により不採用、×：式の性質上不適合

	一次傾向線	等比級数式	修正指数曲線	べき曲線	ロジスティック曲線	二次傾向線	一次指数曲線
	①	②	③	④	⑤	⑥	⑦
	$y=ax+b$	$y=y_0(1+r)^x$	$y=K-ab^x$	$y=y_0+Ax^a$	$y=K/(1+e^{-(a-bx)})$	$y=a+bx+cx^2$	$y=a*b^x$
	n	r	K	a	a	a	a
	5	0.02993	2.3	0.92612	-1.26099	2.39664	2.53097
	a		a	A	b	b	b
	0.0529		-0.1	0.05145	0.15851	0.05287	1.01982
	b		b		K	c	
	2.4302		3.03755		3.1	0.06965	
相関係数	0.99981	0.99942	0.49253	0.99971	0.99977	0.99998	0.99981
	◎	○	○	◎	○	△	○
H24	2.69	2.91	17.55	2.74	2.74	3.18	2.68
H25	2.75	2.99	48.66	2.78	2.78	3.72	2.74
H26	2.80	3.08	143.17	2.82	2.82	4.40	2.79
H27	2.85	3.18	430.26	2.86	2.86	5.22	2.85
H28	2.91	3.27	1,302.30	2.90	2.89	6.18	2.90
H29	2.96	3.37	3,951.17	2.94	2.92	7.28	2.96
H30	3.01	3.47	11,997.25	2.98	2.94	8.51	3.02
H31	3.06	3.57	36,437.66	3.02	2.96	9.89	3.08
H32	3.12	3.68	110,676.75	3.06	2.98	11.41	3.14
H33	3.17	3.79	336,182.01	3.10	3.00	13.06	3.20
H34	3.22	3.90	1,021,166.54	3.14	3.01	14.85	3.27
H35	3.28	4.02	3,101,844.39	3.18	3.02	16.79	3.33
H36	3.33	4.14	9,422,016.77	3.22	3.03	18.86	3.40
H37	3.38	4.26	28,619,884.90	3.26	3.04	21.07	3.46
H38	3.43	4.39	86,934,455.81	3.29	3.05	23.42	3.53
H39	3.49	4.52	264,068,143.70	3.33	3.05	25.91	3.60

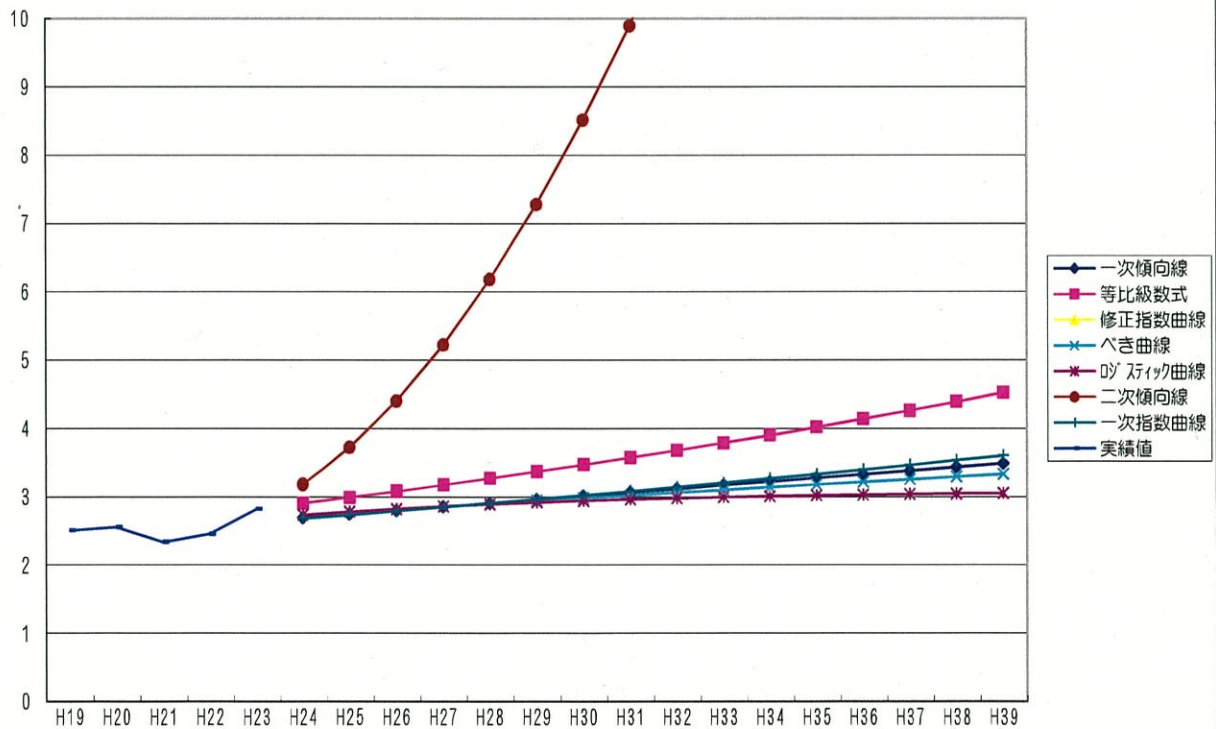


図 資料 1-6 事業系可燃ごみ量原単位の各推計式による推計結果

表 資料 1-7 事業系不燃ごみ量原単位の各推計式による推計結果

◎；採用、○；不採用、△；推計値が他の推計結果とかけ離れているか相関係数により不採用、×；式の性質上不適合

	一次傾向線	等比級数式	修正指数曲線	べき曲線	DJ スティック曲線	二次傾向線	一次指数曲線						
	①	②	③	④	⑤	⑥	⑦						
	$y=ax+b$	$y=y_0(1+r)^x$	$y=K-ab^x$	$y=y_0+Ax^a$	$y=K/(1+a^x(a-bx))$	$y=a+bx+cx^2$	$y=a*b^x$						
n	5	r	-0.07720	K	-0.8	a	2.44147	a	0.61523	a	0.09352	a	0.06598
a	0.0064			a	-0.9	A	0.01496	b	0.18305	b	0.00639	b	1.02823
b	0.0618			b	1.12159			K	0.2	c	-0.00949		
相関係数	0.99868	0.99036	0.93012	0.97134	0.99881	0.99911	0.99784						
	◎	○	○	○	◎	△	○						
H24	0.09	0.04	0.72	0.82	0.10	0.03	0.07						
H25	0.10	0.04	0.90	1.24	0.11	-0.03	0.07						
H26	0.11	0.03	1.11	1.79	0.12	-0.11	0.08						
H27	0.11	0.03	1.34	2.46	0.12	-0.21	0.08						
H28	0.12	0.03	1.60	3.25	0.13	-0.33	0.08						
H29	0.13	0.03	1.90	4.19	0.14	-0.46	0.08						
H30	0.13	0.02	2.23	5.28	0.14	-0.62	0.08						
H31	0.14	0.02	2.59	6.51	0.15	-0.79	0.09						
H32	0.14	0.02	3.01	7.90	0.15	-0.98	0.09						
H33	0.15	0.02	3.47	9.46	0.15	-1.20	0.09						
H34	0.16	0.02	3.99	11.19	0.16	-1.43	0.09						
H35	0.16	0.02	4.57	13.08	0.16	-1.68	0.10						
H36	0.17	0.01	5.23	15.16	0.16	-1.95	0.10						
H37	0.18	0.01	5.96	17.43	0.17	-2.23	0.10						
H38	0.18	0.01	6.78	19.88	0.17	-2.54	0.11						
H39	0.19	0.01	7.70	22.52	0.17	-2.87	0.11						

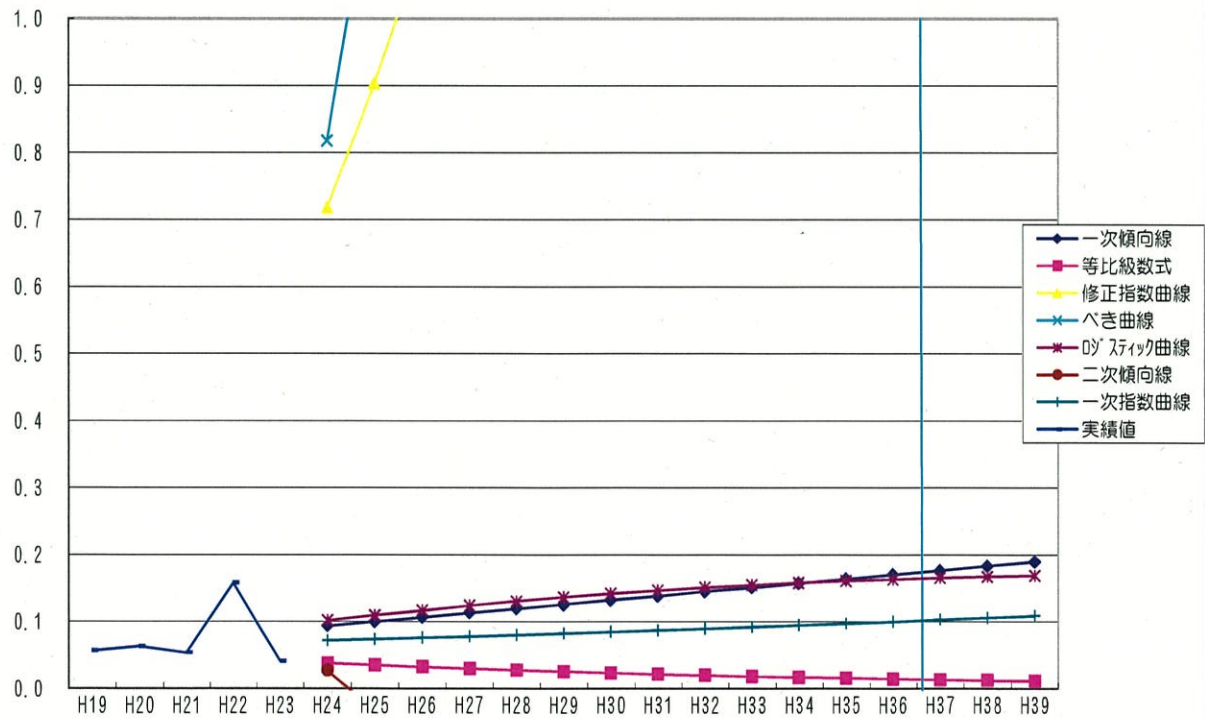


図 資料 1-7 事業系不燃ごみ量原単位の各推計式による推計結果

表 資料1-8 事業系資源ごみ量原単位の各推計式による推計結果

◎：採用、○：不採用、△；推計値が他の推計結果とかけ離れているか相関係数により不採用、×；式の性質上不適合

	一次傾向線	等比級数式	修正指数曲線	べき曲線	ロジスティック曲線	二次傾向線	一次指数曲線
	①	②	③	④	⑤	⑥	⑦
	$y=ax+b$	$y=y_0(1+r)^x$	$y=K-ab^x$	$y=y_0+Ax^a$	$y=K/(1+e^{-(a-bx)})$	$y=a+bx+cx^2$	$y=a*b^x$
n	5	r	-0.03417	K	0.0	a	
a	-0.0022			a	0.0	A	
b	0.0503			b	2.58858		
相関係数	1.00000		0.99999				
	○	◎	○			○	△
H24	0.04	0.05	-0.29			0.03	0.06
H25	0.04	0.05	-0.83			0.03	0.08
H26	0.04	0.04	-2.22			0.02	0.11
H27	0.03	0.04	-5.81			0.01	0.15
H28	0.03	0.04	-15.11			0.01	0.19
H29	0.03	0.04	-39.20			0.01	0.23
H30	0.03	0.04	-101.53			0.00	0.29
H31	0.02	0.04	-262.90			0.00	0.35
H32	0.02	0.04	-680.60			0.00	0.42
H33	0.02	0.03	-1,761.86			0.00	0.49
H34	0.02	0.03	-4,560.80			0.00	0.57
H35	0.02	0.03	-11,806.07			0.00	0.66
H36	0.01	0.03	-30,561.05			0.00	0.75
H37	0.01	0.03	-79,109.82			0.00	0.86
H38	0.01	0.03	-204,782.24			0.00	0.96
H39	0.01	0.03	-530,095.48			0.00	1.08

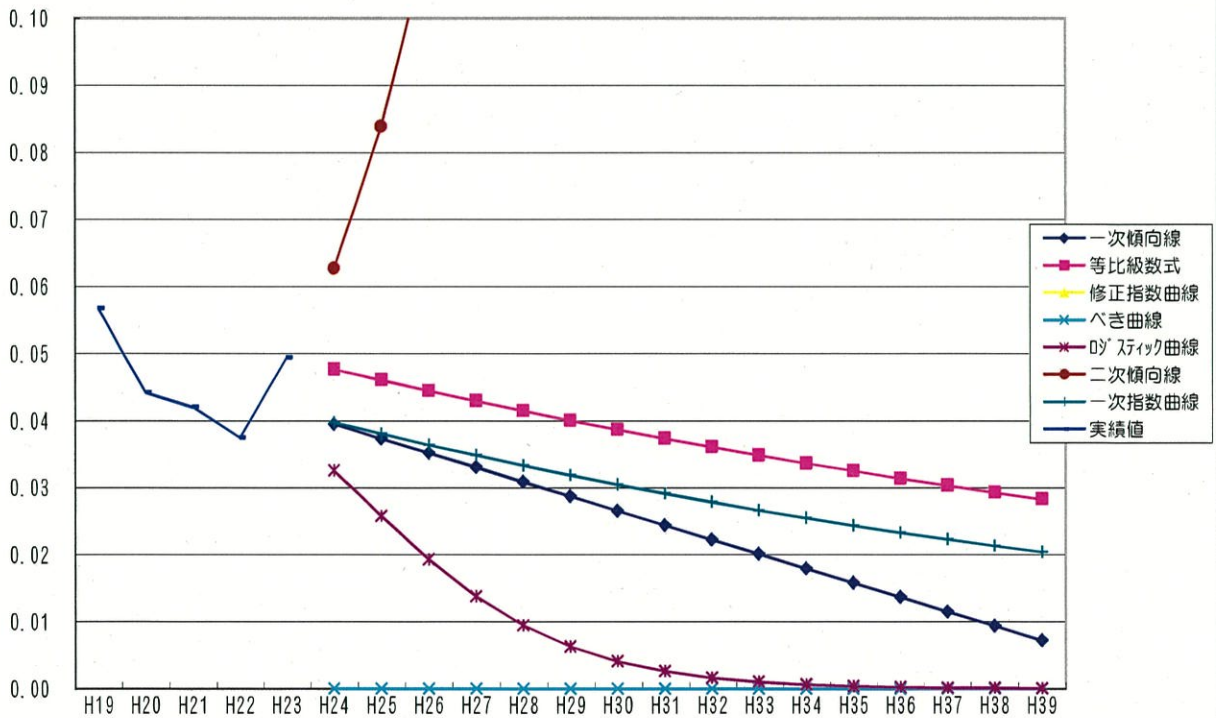


図 資料1-8 事業系資源ごみ量原単位の各推計式による推計結果

表 資料 1-8 事業系粗大ごみ量原単位の各推計式による推計結果

◎：採用、○：不採用、△：推計値が他の推計結果とかけ離れているか相関係数により不採用、×：式の性質上不適合

	一次傾向線	等比級数式	修正指数曲線	べき曲線	ロジスティック曲線	二次傾向線	一次指数曲線
	①	②	③	④	⑤	⑥	⑦
	$y=ax+b$	$y=y_0(1+r)^x$	$y=K-ab^x$	$y=y_0+Ax^a$	$y=K/(1+a^x(a-bx))$	$y=a+bx+cx^2$	$y=a*b^x$
n	5	r	-0.07610	K	0.1	a	
a	-0.0069			a	0.0	A	
b	0.1090			b	1.27985		
					K	0.2	
					a	-0.18069	a
					b	-0.13873	b
					c	0.00256	c
相関係数	1.00000	1.00000	0.99989		1.00000	1.00000	1.00000
	△	◎	△		◎	△	○
H24	0.07	0.08	0.14		0.07	0.09	0.08
H25	0.07	0.07	0.17		0.07	0.10	0.07
H26	0.06	0.07	0.19		0.06	0.12	0.07
H27	0.05	0.06	0.23		0.06	0.14	0.06
H28	0.05	0.06	0.28		0.05	0.17	0.06
H29	0.04	0.05	0.34		0.05	0.20	0.05
H30	0.03	0.05	0.42		0.04	0.24	0.05
H31	0.03	0.04	0.52		0.04	0.28	0.05
H32	0.02	0.04	0.64		0.03	0.32	0.04
H33	0.01	0.04	0.80		0.03	0.38	0.04
H34	0.01	0.04	1.01		0.03	0.43	0.04
H35	0.00	0.03	1.28		0.02	0.49	0.04
H36	-0.01	0.03	1.62		0.02	0.56	0.03
H37	-0.01	0.03	2.05		0.02	0.63	0.03
H38	-0.02	0.03	2.61		0.02	0.71	0.03
H39	-0.03	0.02	3.32		0.01	0.79	0.03

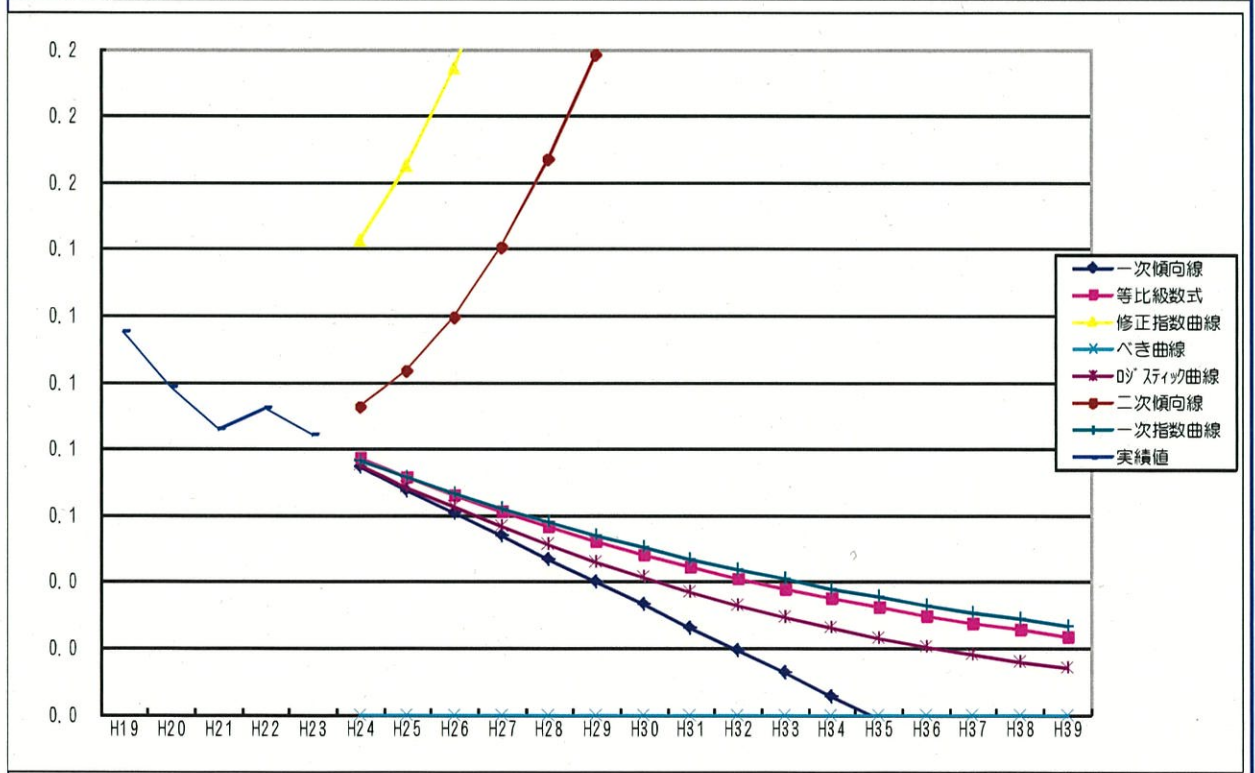


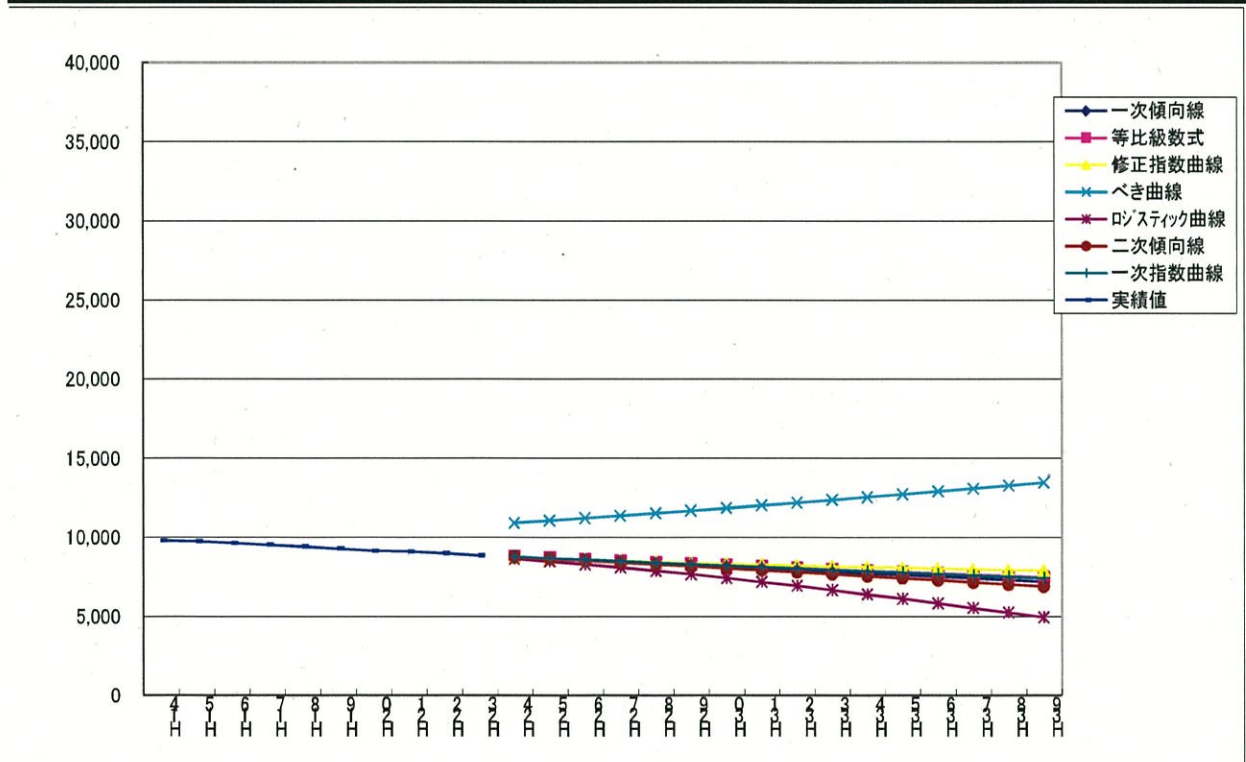
図 資料 1-8 事業系粗大ごみ量原単位の各推計式による推計結果

資料2 大郷町におけるごみ量等の各推計式による推計結果

表 資料2-1 人口の各推計式による推計結果

◎：採用、○：不採用、△：推計値が他の推計結果とかけ離れているか相関係数により不採用、×：式の性質上不適合

	一次傾向線	等比級数式	修正指数曲線	べき曲線	ロジスティック曲線	二次傾向線	一次指数曲線			
	①	②	③	④	⑤	⑥	⑦			
	$y=ax+b$	$y=y_0(1+r)^x$	$y=K-ab^x$	$y=y_0+Ax^a$	$y=K/(1+e^{-(a-bx)})$	$y=a+bx+cx^2$	$y=a*b^x$			
	n	r	K	a	a	a	a			
	10	-0.01081	7,182.1	1.28429	-2,70425	9,356.188	9,345.119			
	a	-104.7636	a	-2,570.3	A	58.93923	b	-104.76364	b	0.98885
	b	9,821.4	b	0.95094	K	10,430.6	c	-0.75000		
相関係数	0.99992	0.99640	0.24999	0.00000	0.99630	0.99994	0.99988			
	○	◎	○	△	○	○	◎			
H24	8,774	8,777	8,736	10,919	8,651	8,757	8,786			
H25	8,669	8,682	8,660	11,067	8,479	8,644	8,688			
H26	8,564	8,588	8,588	11,219	8,294	8,528	8,591			
H27	8,460	8,495	8,519	11,374	8,097	8,412	8,495			
H28	8,355	8,404	8,453	11,532	7,887	8,293	8,401			
H29	8,250	8,313	8,391	11,694	7,665	8,174	8,307			
H30	8,145	8,223	8,331	11,859	7,431	8,052	8,214			
H31	8,041	8,134	8,275	12,027	7,185	7,930	8,123			
H32	7,936	8,046	8,221	12,198	6,929	7,805	8,032			
H33	7,831	7,959	8,170	12,371	6,663	7,679	7,942			
H34	7,726	7,873	8,122	12,548	6,389	7,552	7,854			
H35	7,621	7,788	8,076	12,726	6,107	7,423	7,766			
H36	7,517	7,704	8,032	12,907	5,821	7,293	7,680			
H37	7,412	7,620	7,990	13,091	5,530	7,161	7,594			
H38	7,307	7,538	7,951	13,276	5,238	7,028	7,509			
H39	7,202	7,456	7,913	13,464	4,945	6,893	7,425			



資料2-1 人口の各推計式による推計結果

表 資料 2-2 家庭系可燃ごみ量原単位の各推計式による推計結果

◎；採用、○；不採用、△；推計値が他の推計結果とかけ離れているか相関係数により不採用、×；式の性質上不適合

	一次傾向線	等比級数式	修正指数曲線	べき曲線	ロジスティック曲線	二次傾向線	一次指数曲線						
	①	②	③	④	⑤	⑥	⑦						
	$y=ax+b$	$y=y_0(1+r)^x$	$y=K-ab^x$	$y=y_0+Ax^a$	$y=K/(1+a^x(a-bx))$	$y=a+bx+cx^2$	$y=a*b^x$						
n	5	r	0.03374	K	136.8	a	2.33619	a	-1.12130	a	118.47186	a	121.40034
a	4.5412			a	20.4	A	0.42520	b	0.23495	b	4.54118	b	1.03749
b	112.5240			b	0.45293			K	147.5	c	1.56723		
相関係数	0.98143	0.95382	0.45259	0.96483	0.96477	0.99824	0.98384						
	○	◎	△	○	○	○	◎						
H24	135.2	137.1	136.4	134.4	134.0	146.2	135.6						
H25	139.8	141.8	136.7	144.1	136.6	161.7	140.7						
H26	144.3	146.5	136.8	156.2	138.7	180.4	145.9						
H27	148.9	151.5	136.8	170.9	140.5	202.1	151.4						
H28	153.4	156.6	136.8	188.3	141.9	227.1	157.1						
H29	157.9	161.9	136.8	208.4	143.0	255.1	163.0						
H30	162.5	167.3	136.8	231.4	143.9	286.3	169.1						
H31	167.0	173.0	136.8	257.3	144.7	320.6	175.4						
H32	171.6	178.8	136.8	286.4	145.2	358.1	182.0						
H33	176.1	184.9	136.8	318.5	145.7	398.6	188.8						
H34	180.6	191.1	136.8	353.9	146.1	442.4	195.9						
H35	185.2	197.5	136.8	392.6	146.4	489.2	203.2						
H36	189.7	204.2	136.8	434.7	146.6	539.2	210.8						
H37	194.3	211.1	136.8	480.2	146.8	592.3	218.7						
H38	198.8	218.2	136.8	529.2	146.9	648.6	226.9						
H39	203.3	225.6	136.8	581.8	147.0	708.0	235.4						

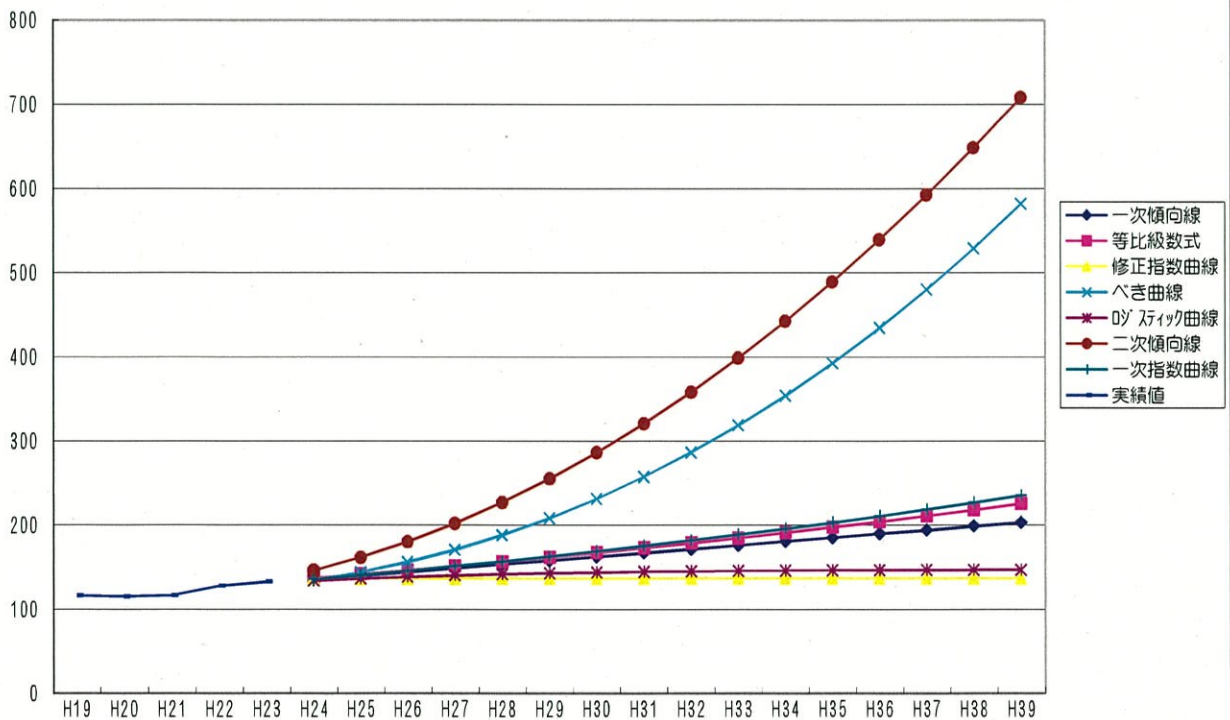


図 資料 2-2 家庭系可燃ごみ量原単位の各推計式による推計結果

表 資料 2-3 家庭系不燃ごみ量原単位の各推計式による推計結果

◎：採用、○；不採用、△；推計値が他の推計結果とかけ離れているか相関係数により不採用、×；式の性質上不適合

	一次傾向線	等比級数式	修正指数曲線	べき曲線	ロジスティック曲線	二次傾向線	一次指数曲線						
	①	②	③	④	⑤	⑥	⑦						
	$y=ax+b$	$y=y_0(1+r)^x$	$y=K-ab^x$	$y=y_0+Ax^a$	$y=K/(1+e^{-(a-bx)})$	$y=a+bx+cx^2$	$y=a*b^x$						
n	5	r	0.10029	K	6.9	a	0.45129	a	0.38933	a	6.53141	a	8.31852
a	0.8365			a	-0.1	A	1.29652	b	0.21854	b	0.83647	b	1.08457
b	6.8695			b	9.59292			K	16.8	c	1.00554		
相関係数	0.77961	0.52792	0.00000	0.52738	0.77528	0.99661	0.78909						
	◎	○	○	×	◎	○	○						
H24	11.1	13.9	5,101.0	11.3	11.3	18.1	10.6						
H25	11.9	15.3	48,874.4	11.5	12.0	26.0	11.5						
H26	12.7	16.8	468,789.0	11.7	12.8	35.9	12.5						
H27	13.6	18.5	4,496,995.4	11.9	13.4	47.7	13.5						
H28	14.4	20.4	43,139,250.1	12.1	14.0	61.7	14.7						
H29	15.2	22.4	413,831,242.0	12.3	14.4	77.6	15.9						
H30	16.1	24.6	3,969,849,227.1	12.4	14.9	95.5	17.3						
H31	16.9	27.1	38,082,439,162.0	12.6	15.2	115.5	18.7						
H32	17.7	29.8	365,321,726,741.4	12.7	15.5	137.4	20.3						
H33	18.6	32.8	3,504,501,470,631.2	12.9	15.7	161.4	22.0						
H34	19.4	36.1	33,618,396,221,294.6	13.0	15.9	187.3	23.9						
H35	20.3	39.7	322,498,527,669,376.0	13.1	16.1	215.3	25.9						
H36	21.1	43.7	3,093,702,021,465,868.0	13.3	16.3	245.3	28.1						
H37	21.9	48.1	29,677,630,676,063,500.0	13.4	16.4	277.3	30.5						
H38	22.8	52.9	284,695,065,621,704,000.0	13.5	16.5	311.4	33.1						
H39	23.6	58.2	2,731,058,693,219,370,000.0	13.6	16.5	347.4	35.9						

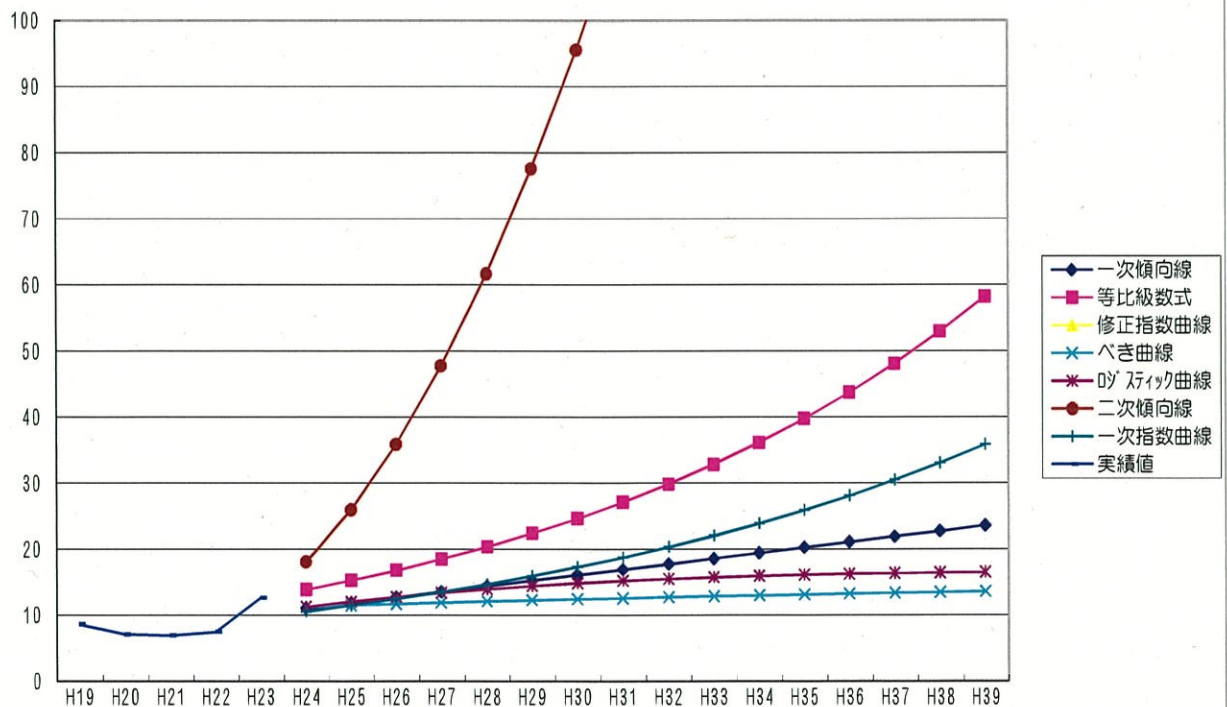


図 資料 2-3 家庭系不燃ごみ量原単位の各推計式による推計結果

表 資料 2-4 家庭系資源ごみ量原単位の各推計式による推計結果

◎；採用、○；不採用、△；推計値が他の推計結果とかけ離れているか相関係数により不採用、×；式の性質上不適合

	一次傾向線	等比級数式	修正指数曲線	べき曲線	D ² スティック曲線	二次傾向線	一次指数曲線						
	①	②	③	④	⑤	⑥	⑦						
	$y=ax+b$	$y=y_0(1+r)^x$	$y=K-ab^x$	$y=y_0+Ax^a$	$y=K/(1+a^x(a-bx))$	$y=a+bx+cx^2$	$y=a*b^x$						
n	5	r	-0.02370	K	76.7	a	0.33509	a	-1.76861	a	36.70497	a	38.66612
a	-1.4227			a	38.2	A	3.82803	b	-0.19242	b	-1.42268	b	0.96411
b	41.6436			b	1.13498			K	49.0	c	1.04661		
相関係数	0.93981	0.83384	0.00000	0.04264	0.92926	0.98398	0.94215						
	○	◎	△	○	○	△	◎						
H24	34.5	38.3	4.8	49.7	33.9	41.9	34.7						
H25	33.1	37.4	-4.9	50.1	31.8	47.8	33.4						
H26	31.7	36.5	-15.9	50.5	29.6	55.8	32.2						
H27	30.3	35.6	-28.4	50.9	27.3	65.8	31.1						
H28	28.8	34.8	-42.6	51.2	24.9	78.0	29.9						
H29	27.4	34.0	-58.7	51.5	22.6	92.3	28.9						
H30	26.0	33.2	-76.9	51.7	20.3	108.7	27.8						
H31	24.6	32.4	-97.7	52.0	18.0	127.1	26.8						
H32	23.1	31.6	-121.2	52.2	15.9	147.7	25.9						
H33	21.7	30.9	-147.9	52.4	13.9	170.3	24.9						
H34	20.3	30.1	-178.2	52.7	12.1	195.1	24.0						
H35	18.9	29.4	-212.7	52.9	10.4	221.9	23.2						
H36	17.5	28.7	-251.7	53.1	8.9	250.9	22.3						
H37	16.0	28.0	-296.0	53.3	7.6	281.9	21.5						
H38	14.6	27.4	-346.4	53.4	6.4	315.0	20.8						
H39	13.2	26.7	-403.5	53.6	5.4	350.2	20.0						

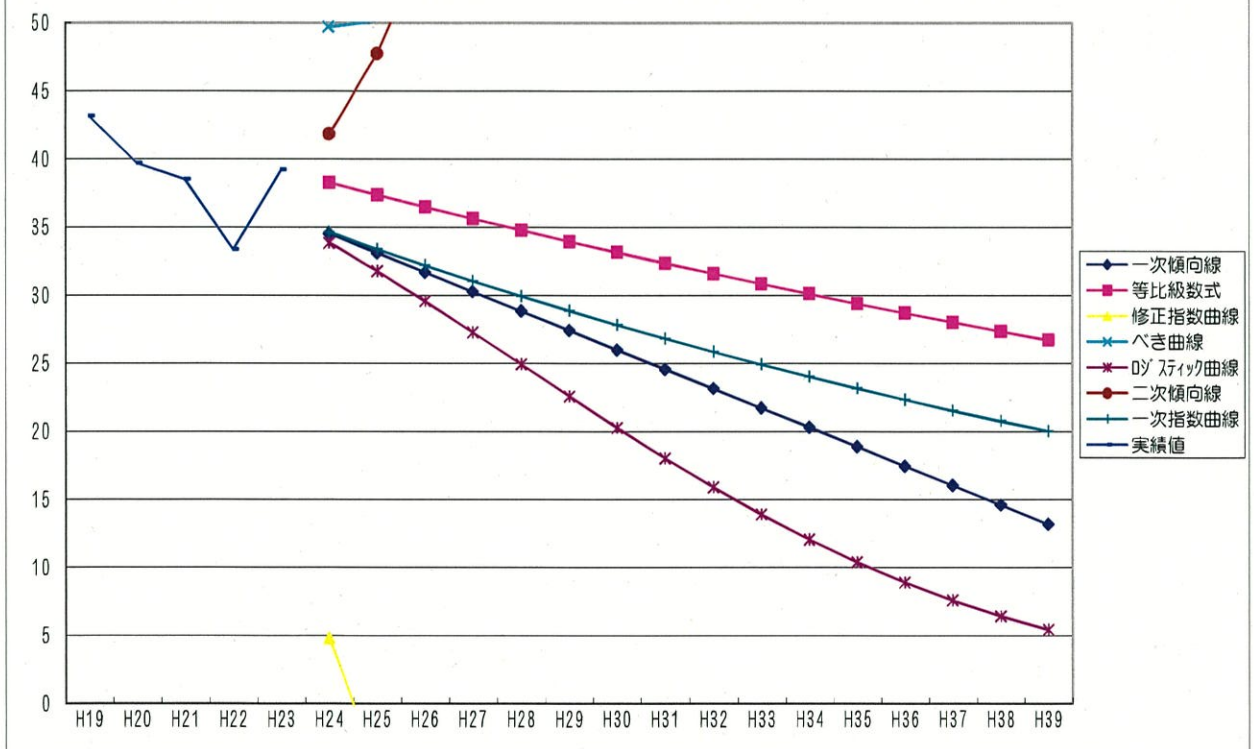


図 資料 2-4 家庭系資源ごみ量原単位の各推計式による推計結果

表 資料2-5 家庭系粗大ごみ量原単位の各推計式による推計結果

◎：採用、○：不採用、△：推計値が他の推計結果とかけ離れているか相関係数により不採用、×：式の性質上不適合

	一次傾向線	等比級数式	修正指数曲線	べき曲線	ロジスティック曲線	二次傾向線	一次指数曲線							
	①	②	③	④	⑤	⑥	⑦							
	$y=ax+b$	$y=y_0(1+r)^x$	$y=K-ab^x$	$y=y_0+Ax^a$	$y=K/(1+e^{-(a-bx)})$	$y=a+bx+cx^2$	$y=a*b^x$							
	n	5	r	0.07310	K	2.1	a	0.51438	a	0.28556	a	1.70571	a	1.75913
	a	0.1854			a	0.4	A	0.21628	b	0.23115	b	0.18542	b	1.10970
	b	1.4168			b	0.07728			K	3.3	c	0.04099		
相関係数		0.99900		0.99842		0.98370		0.99651		0.99899		0.99937		0.99912
		◎		○		△		○		◎		△		○
H24		2.3		2.3		2.1		2.1		2.3		2.6		2.4
H25		2.5		2.5		2.1		2.2		2.5		3.1		2.7
H26		2.7		2.6		2.1		2.2		2.6		3.7		3.0
H27		2.9		2.8		2.1		2.2		2.7		4.3		3.3
H28		3.1		3.0		2.1		2.3		2.8		5.0		3.6
H29		3.3		3.3		2.1		2.3		2.9		5.8		4.0
H30		3.5		3.5		2.1		2.4		3.0		6.7		4.5
H31		3.6		3.8		2.1		2.4		3.0		7.7		5.0
H32		3.8		4.0		2.1		2.4		3.1		8.7		5.5
H33		4.0		4.3		2.1		2.5		3.1		9.8		6.1
H34		4.2		4.7		2.1		2.5		3.2		11.0		6.8
H35		4.4		5.0		2.1		2.5		3.2		12.3		7.6
H36		4.6		5.4		2.1		2.5		3.2		13.7		8.4
H37		4.8		5.7		2.1		2.6		3.2		15.2		9.3
H38		4.9		6.2		2.1		2.6		3.2		16.7		10.3
H39		5.1		6.6		2.1		2.6		3.3		18.3		11.5

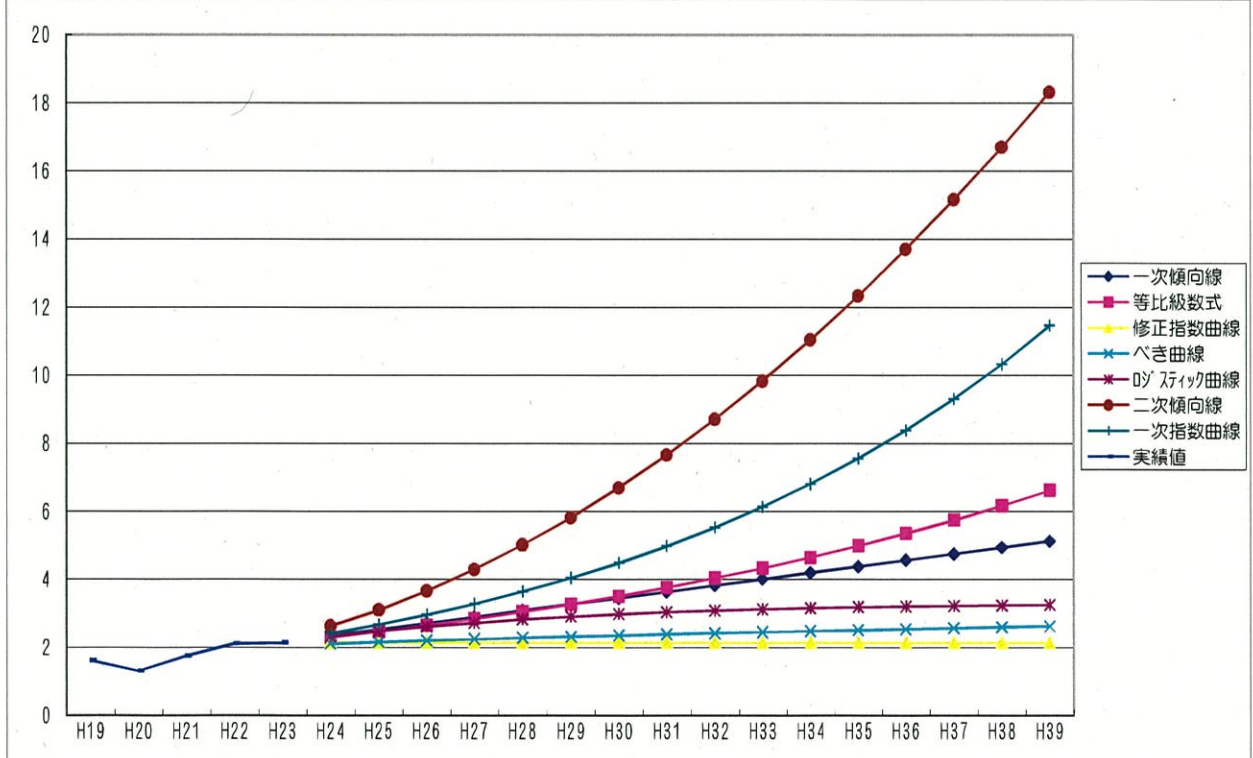


図 資料2-5 家庭系粗大ごみ量原単位の各推計式による推計結果

表 資料 2-6 事業系可燃ごみ量原単位の各推計式による推計結果

◎；採用、○；不採用、△；推計値が他の推計結果とかけ離れているか相関係数により不採用、×；式の性質上不適合

	一次傾向線	等比級数式	修正指数曲線	べき曲線	ロジスティック曲線	二次傾向線	一次指数曲線
	①	②	③	④	⑤	⑥	⑦
	$y=ax+b$	$y=y_0(1+r)^x$	$y=K-ab^x$	$y=y_0+Ax^a$	$y=K/(1+a^x(a-bx))$	$y=a+bx+cx^2$	$y=a*b^x$
	n 5	r 0.03224	K 2.6	a 0.48070	a -1.01204	a 2.15503	a 2.21868
	a 0.1159		a 0.5	A 0.12479	b 0.35724	b 0.11588	b 1.05276
	b 1.9974		b 0.18873		K 2.7	c 0.03706	
相関係数	0.99974	0.99955	0.99309	0.99919	0.99960	0.99984	0.99975
	○	◎	○	×	○	△	◎
H24	2.58	2.52	2.62	2.42	2.53	2.84	2.59
H25	2.69	2.60	2.62	2.44	2.58	3.21	2.73
H26	2.81	2.68	2.62	2.47	2.61	3.66	2.87
H27	2.92	2.77	2.62	2.49	2.63	4.18	3.02
H28	3.04	2.86	2.62	2.51	2.65	4.78	3.18
H29	3.16	2.95	2.62	2.53	2.66	5.45	3.35
H30	3.27	3.05	2.62	2.54	2.67	6.20	3.52
H31	3.39	3.14	2.62	2.56	2.67	7.02	3.71
H32	3.50	3.25	2.62	2.58	2.68	7.91	3.91
H33	3.62	3.35	2.62	2.59	2.68	8.88	4.11
H34	3.74	3.46	2.62	2.61	2.68	9.92	4.33
H35	3.85	3.57	2.62	2.62	2.68	11.04	4.56
H36	3.97	3.68	2.62	2.64	2.68	12.23	4.80
H37	4.08	3.80	2.62	2.65	2.68	13.50	5.05
H38	4.20	3.93	2.62	2.66	2.68	14.84	5.32
H39	4.31	4.05	2.62	2.68	2.68	16.25	5.60

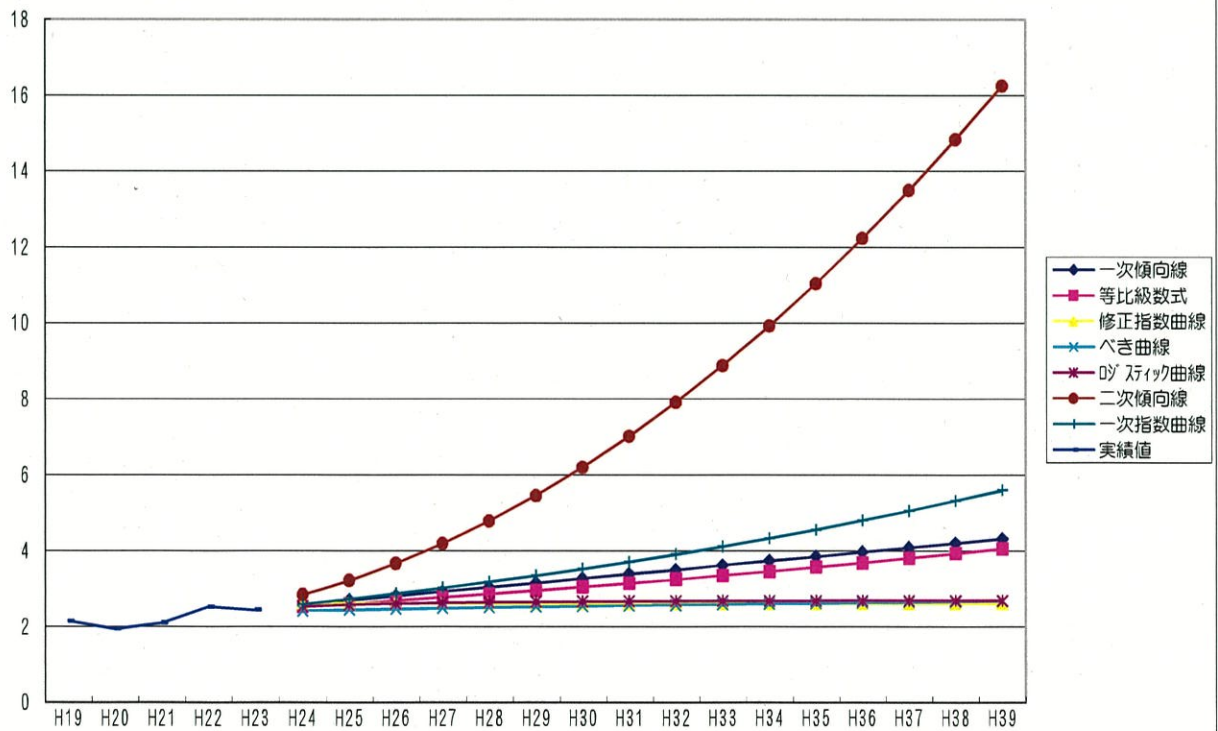


図 資料 2-6 事業系可燃ごみ量原単位の各推計式による推計結果

表 資料 2-7 事業系不燃ごみ量原単位の各推計式による推計結果

◎：採用、○；不採用、△；推計値が他の推計結果とかけ離れているか相関係数により不採用、×；式の性質上不適合

	一次傾向線		等比級数式		修正指数曲線		べき曲線		D ² スティック曲線		二次傾向線		一次指数曲線	
	①		②		③		④		⑤		⑥		⑦	
	y=ax+b		y=y0(1+r)^x		y=K-ab^x		y=y0+Ax^a		y=K/(1+e^(a-bx))		y=a+bx+cx^2		y=a*b^x	
	n	5	r	-0.22067	K	0.2	a	0.39102	a	0.30550	a	0.17324	a	0.10557
	a	-0.0020			a	0.0	A	0.04950	b	-0.08708	b	-0.00202	b	0.90642
	b	0.1279			b	102.02293			K	0.3	c	-0.02471		
相関係数	0.99687		0.96270				0.99624		0.99620		0.99904		0.99418	
	○		○		○		○		◎		△		◎	
H24	0.12	0.03	-163,951.70	0.21	0.10	-0.06	0.08							
H25	0.12	0.03	-16,726,851.66	0.21	0.09	-0.23	0.07							
H26	0.11	0.02	-1,706,522,355.66	0.22	0.09	-0.45	0.06							
H27	0.11	0.02	-174,104,402,709.29	0.23	0.08	-0.73	0.06							
H28	0.11	0.01	-17,762,640,459,285.70	0.23	0.08	-1.05	0.05							
H29	0.11	0.01	-1,812,199,639,409,050.00	0.24	0.07	-1.42	0.05							
H30	0.11	0.01	-154,885,592,326,278,000.00	0.24	0.07	-1.85	0.04							
H31	0.10	0.01	-18,892,581,931,828,200,000.00	0.25	0.06	-2.32	0.04							
H32	0.10	0.00	-1,824,414,458,751,112,000,000.00	0.25	0.06	-2.84	0.04							
H33	0.10	0.00	-196,324,387,478,075,000,000,000.00	0.25	0.05	-3.41	0.03							
H34	0.10	0.00	-21,913,833,042,441,000,000,000.00	0.26	0.05	-4.03	0.03							
H35	0.10	0.00	-2,584,581,029,138,222,000,000,000.00	0.26	0.05	-4.70	0.03							
H36	0.09	0.00	-298,481,145,745,632,000,000,000.00	0.26	0.04	-5.42	0.02							
H37	0.09	0.00	-3,215,578,384,848,848,000,000,000.00	0.27	0.04	-6.19	0.02							
H38	0.09	0.00	-3,576,511,423,838,000,000,000.00	0.27	0.04	-7.00	0.02							
H39	0.09	0.00	-39,187,768,678,638,000,000,000.00	0.27	0.03	-7.87	0.02							

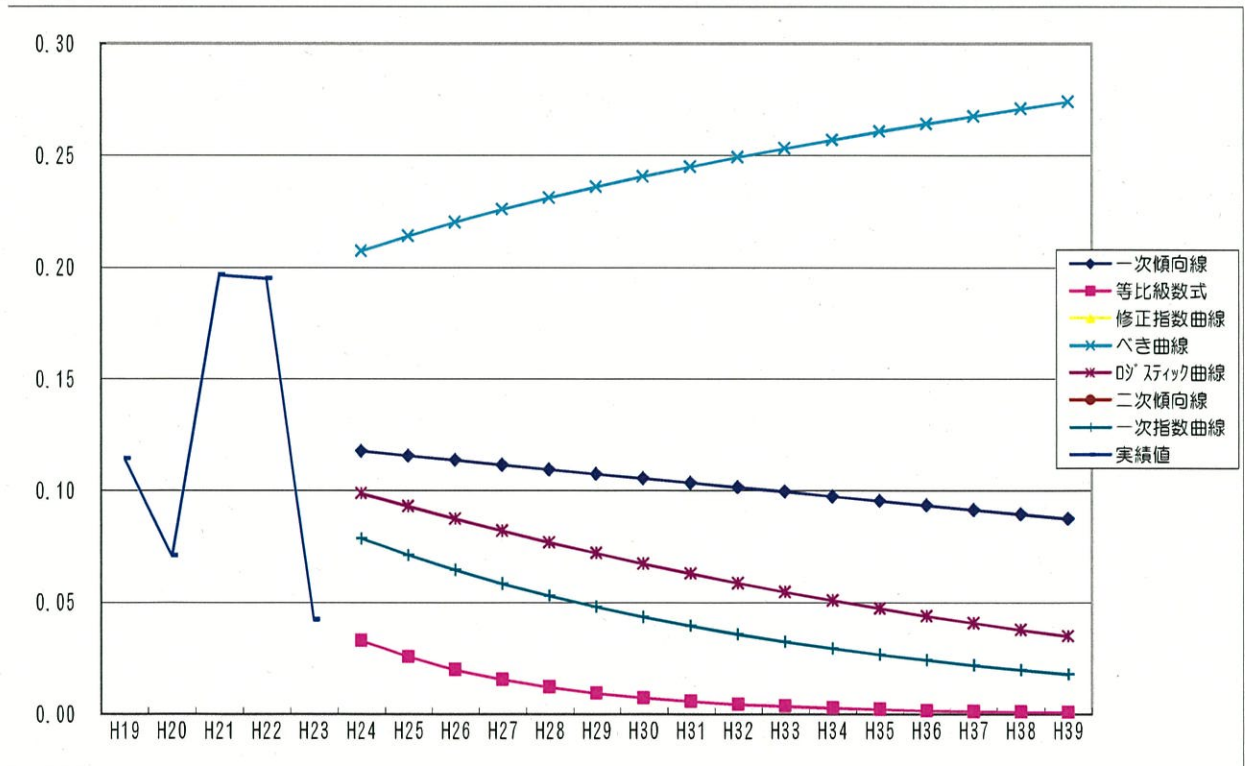


図 資料 2-7 事業系不燃ごみ量原単位の各推計式による推計結果

表 資料 2-8 事業系資源ごみ量原単位の各推計式による推計結果

◎：採用、○；不採用、△；推計値が他の推計結果とかけ離れているか相関係数により不採用、×；式の性質上不適合

	一次傾向線	等比級数式	修正指数曲線	べき曲線	ロジスティック曲線	二次傾向線	一次指数曲線						
	①	②	③	④	⑤	⑥	⑦						
	$y=ax+b$	$y=y_0(1+r)^x$	$y=K-ab^x$	$y=y_0+Ax^a$	$y=K/(1+a^x(a-bx))$	$y=a+bx+cx^2$	$y=a*b^x$						
n	5	r	-0.15496	K	0.0	a		a	-3.94482	a	0.03721	a	0.03576
a	-0.0060			a	0.0	A		b	-1.11828	b	-0.00596	b	0.84489
b	0.0487			b	0.49737			K	0.0	c	-0.00020		
相関係数	1.00000	1.00000	0.99996			1.00000	1.00000						1.00000
	○	◎	◎			○	△						○
H24	0.02	0.02	0.02			0.01	0.02						0.02
H25	0.01	0.02	0.02			0.00	0.01						0.02
H26	0.01	0.01	0.02			0.00	0.00						0.02
H27	0.00	0.01	0.02			0.00	-0.01						0.01
H28	0.00	0.01	0.02			0.00	-0.01						0.01
H29	-0.01	0.01	0.02			0.00	-0.02						0.01
H30	-0.02	0.01	0.02			0.00	-0.03						0.01
H31	-0.02	0.01	0.02			0.00	-0.04						0.01
H32	-0.03	0.01	0.02			0.00	-0.05						0.01
H33	-0.03	0.00	0.02			0.00	-0.06						0.00
H34	-0.04	0.00	0.02			0.00	-0.07						0.00
H35	-0.05	0.00	0.02			0.00	-0.09						0.00
H36	-0.05	0.00	0.02			0.00	-0.10						0.00
H37	-0.06	0.00	0.02			0.00	-0.11						0.00
H38	-0.06	0.00	0.02			0.00	-0.12						0.00
H39	-0.07	0.00	0.02			0.00	-0.14						0.00

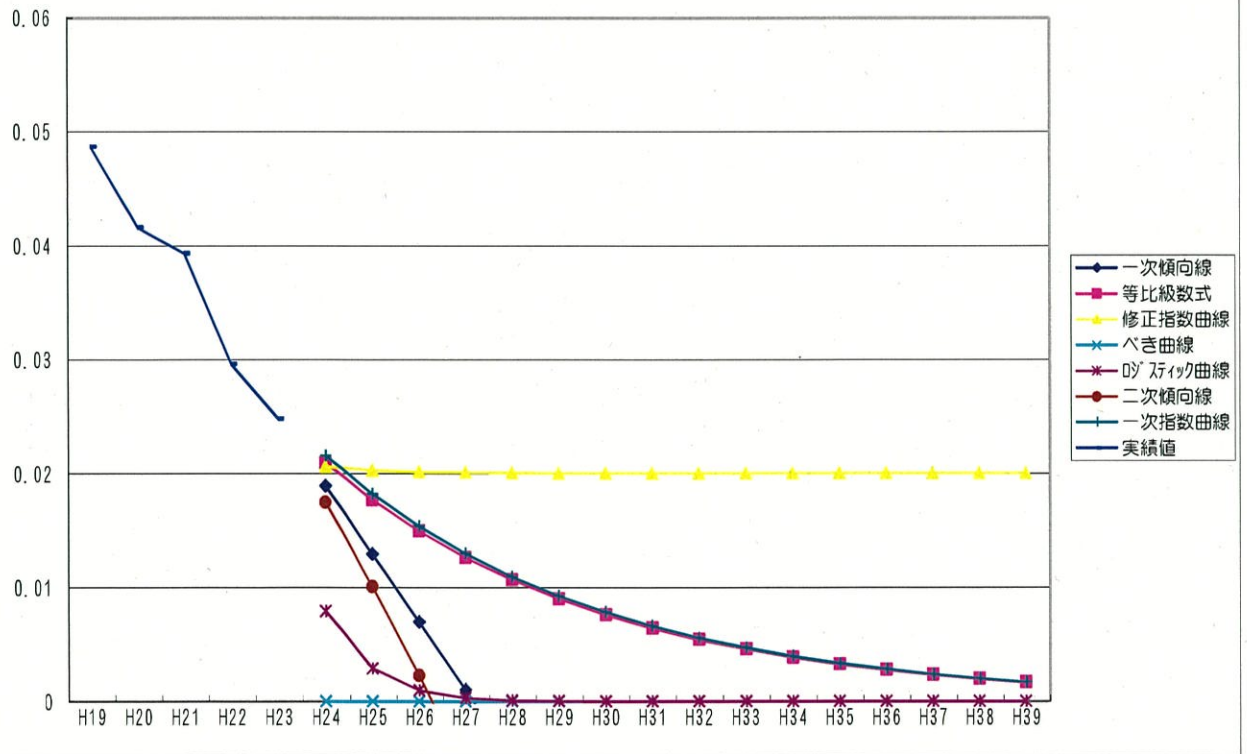


図 資料 2-8 事業系資源ごみ量原単位の各推計式による推計結果

表 資料 2-8 事業系粗大ごみ量原単位の各推計式による推計結果

◎：採用、○；不採用、△；推計値が他の推計結果とかけ離れているか相関係数により不採用、×；式の性質上不適合

	一次傾向線	等比級数式	修正指数曲線	べき曲線	ロジスティック曲線	二次傾向線	一次指数曲線	
	①	②	③	④	⑤	⑥	⑦	
	$y=ax+b$	$y=y_0(1+r)^x$	$y=K-ab^x$	$y=y_0+Ax^a$	$y=K/(1+e^{-(a-bx)})$	$y=a+bx+cx^2$	$y=a*b^x$	
	n	5	r	0.17313	K	0.1	a	0.04554
	a	0.0024			a	0.0	A	
	b	0.0433			b	1.52868		
相関係数	0.99994	0.99990	#NUM!		0.99993	0.99994	0.99993	
	◎	○	○		◎	△	○	
H24	0.06	0.08	-0.29		0.05	0.06	0.05	
H25	0.06	0.09	-0.49		0.06	0.06	0.05	
H26	0.06	0.10	-0.80		0.06	0.07	0.06	
H27	0.06	0.12	-1.28		0.06	0.07	0.06	
H28	0.07	0.14	-2.01		0.06	0.08	0.06	
H29	0.07	0.17	-3.12		0.07	0.08	0.06	
H30	0.07	0.20	-4.83		0.07	0.09	0.07	
H31	0.07	0.23	-7.43		0.07	0.10	0.07	
H32	0.08	0.27	-11.41		0.07	0.10	0.07	
H33	0.08	0.32	-17.49		0.08	0.11	0.08	
H34	0.08	0.37	-26.79		0.08	0.12	0.08	
H35	0.08	0.44	-41.01		0.08	0.13	0.08	
H36	0.08	0.51	-62.74		0.08	0.14	0.09	
H37	0.09	0.60	-95.96		0.09	0.15	0.09	
H38	0.09	0.71	-146.75		0.09	0.16	0.09	
H39	0.09	0.83	-224.38		0.09	0.17	0.10	

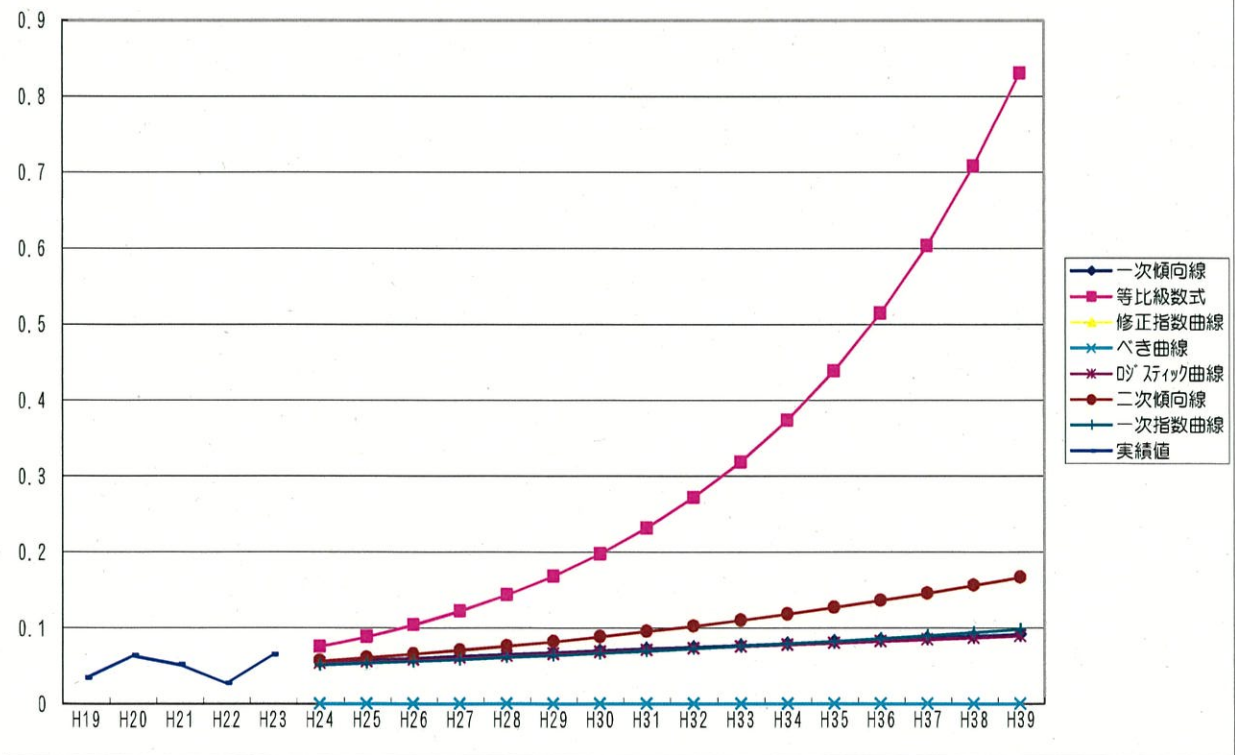


図 資料 2-8 事業系粗大ごみ量原単位の各推計式による推計結果

資料3 大衡村におけるごみ量等の各推計式による推計結果

表 資料3-1 人口の各推計式による推計結果

◎：採用、○：不採用、△：推計値が他の推計結果とかけ離れているか相関係数により不採用、×：式の性質上不適合

	一次傾向線	等比級数式	修正指数曲線	べき曲線	ロジスティック曲線	二次傾向線	一次指数曲線						
	①	②	③	④	⑤	⑥	⑦						
	$y=ax+b$	$y=y_0(1+r)^x$	$y=K-ab^x$	$y=y_0+Ax^a$	$y=K/(1+e^{-(a-bx)})$	$y=a+bx+cx^2$	$y=a*b^x$						
n	10	r	-0.00731	K	5,101.4	a	0.63177	a	-2.58279	a	5,606.700	a	5,641.926
a	-46.6727			a	-704.6	A	111.44594	b	-0.08594	b	-46.67273	b	0.99179
b	5,853.7			b	0.91785			K	6,288.5	c	4.48485		
相関係数	0.91815	0.09568	0.61173	0.00000	0.76587	0.99194	0.92796						
	○	○	○	△	○	◎	○						
H24	5,387	5,495	5,400	6,390	5,336	5,486	5,392						
H25	5,340	5,454	5,376	6,420	5,265	5,493	5,348						
H26	5,294	5,414	5,353	6,449	5,189	5,509	5,304						
H27	5,247	5,375	5,333	6,476	5,109	5,534	5,260						
H28	5,200	5,336	5,314	6,503	5,024	5,568	5,217						
H29	5,154	5,297	5,296	6,530	4,935	5,611	5,174						
H30	5,107	5,258	5,280	6,555	4,842	5,663	5,132						
H31	5,060	5,219	5,266	6,581	4,744	5,724	5,090						
H32	5,014	5,181	5,252	6,605	4,641	5,794	5,048						
H33	4,967	5,143	5,240	6,629	4,535	5,873	5,007						
H34	4,920	5,106	5,228	6,653	4,424	5,961	4,966						
H35	4,874	5,068	5,218	6,676	4,309	6,058	4,925						
H36	4,827	5,031	5,208	6,699	4,191	6,163	4,884						
H37	4,780	4,995	5,200	6,721	4,069	6,278	4,844						
H38	4,734	4,958	5,191	6,743	3,944	6,402	4,805						
H39	4,687	4,922	5,184	6,765	3,817	6,535	4,765						

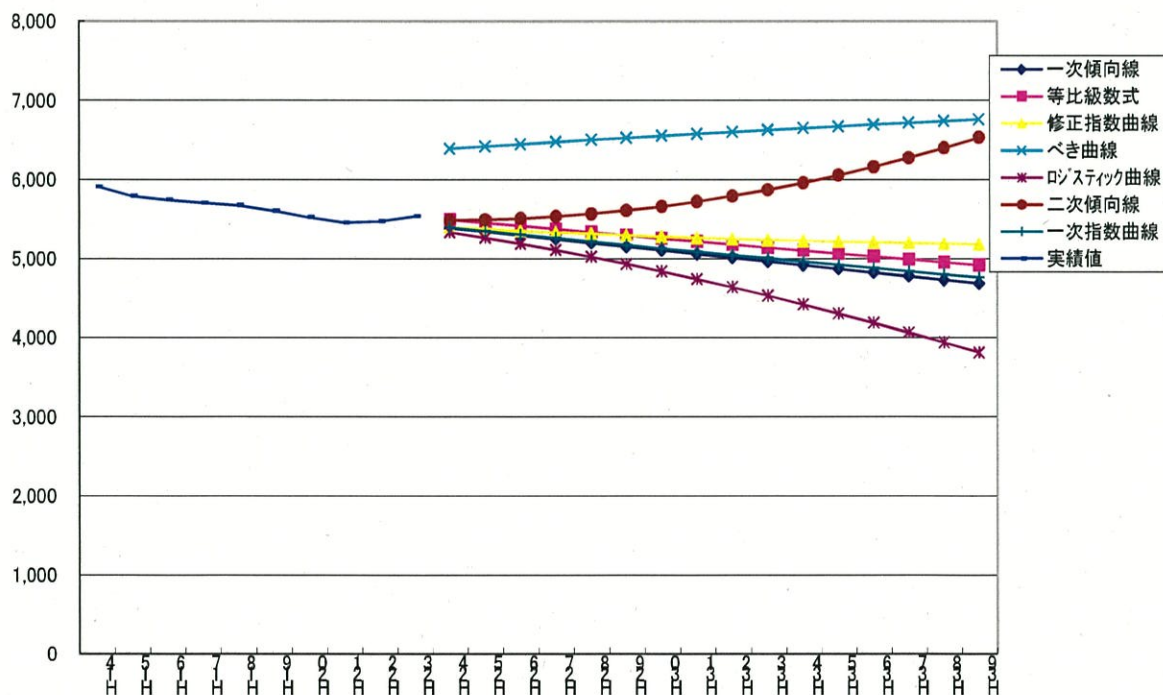


図 資料3-1 人口の各推計式による推計結果

表 資料3-2 家庭系可燃ごみ量原単位の各推計式による推計結果

◎：採用、○；不採用、△；推計値が他の推計結果とかけ離れているか相関係数により不採用、×；式の性質上不適合

	一次傾向線		等比級数式		修正指数曲線		べき曲線		ロジスティック曲線		二次傾向線		一次指数曲線	
	①		②		③		④		⑤		⑥		⑦	
	$y=ax+b$		$y=y_0(1+r)^x$		$y=K-ab^x$		$y=y_0+Ax^a$		$y=K/(1+e^{-(a-bx)})$		$y=a+bx+cx^2$		$y=a*b^x$	
	n	5	r	0.00648	K	178.5	a	1.01815	a	-1.39444	a	159.73391	a	160.88512
	a	0.2621			a	16.4	A	1.12400	b	0.00989	b	0.26208	b	1.00153
	b	160.3871			b	1.38636			K	200.1	c	0.58865		
相関係数	0.99259		0.98535		0.00011		0.98298		0.99257		0.99414		0.99258	
	◎		○		△		○		○		○		◎	
H24		161.7		165.7		94.7		166.2		161.9		165.8		161.6
H25		162.0		166.7		62.4		167.4		162.2		170.2		161.9
H26		162.2		167.8		17.5		168.5		162.5		175.8		162.1
H27		162.5		168.9		-44.7		169.7		162.8		182.5		162.4
H28		162.7		170.0		-130.9		170.9		163.1		190.4		162.6
H29		163.0		171.1		-250.5		172.1		163.4		199.5		162.9
H30		163.3		172.2		-416.2		173.3		163.7		209.8		163.1
H31		163.5		173.3		-646.0		174.5		164.0		221.2		163.4
H32		163.8		174.4		-964.6		175.7		164.3		233.8		163.6
H33		164.1		175.6		-1,406.2		176.9		164.6		247.6		163.9
H34		164.3		176.7		-2,018.5		178.1		164.9		262.6		164.1
H35		164.6		177.8		-2,867.3		179.3		165.2		278.8		164.4
H36		164.8		179.0		-4,044.1		180.5		165.5		296.1		164.6
H37		165.1		180.2		-5,675.5		181.7		165.7		314.6		164.9
H38		165.4		181.3		-7,937.3		182.9		166.0		334.3		165.1
H39		165.6		182.5		-11,072.9		184.1		166.3		355.2		165.4

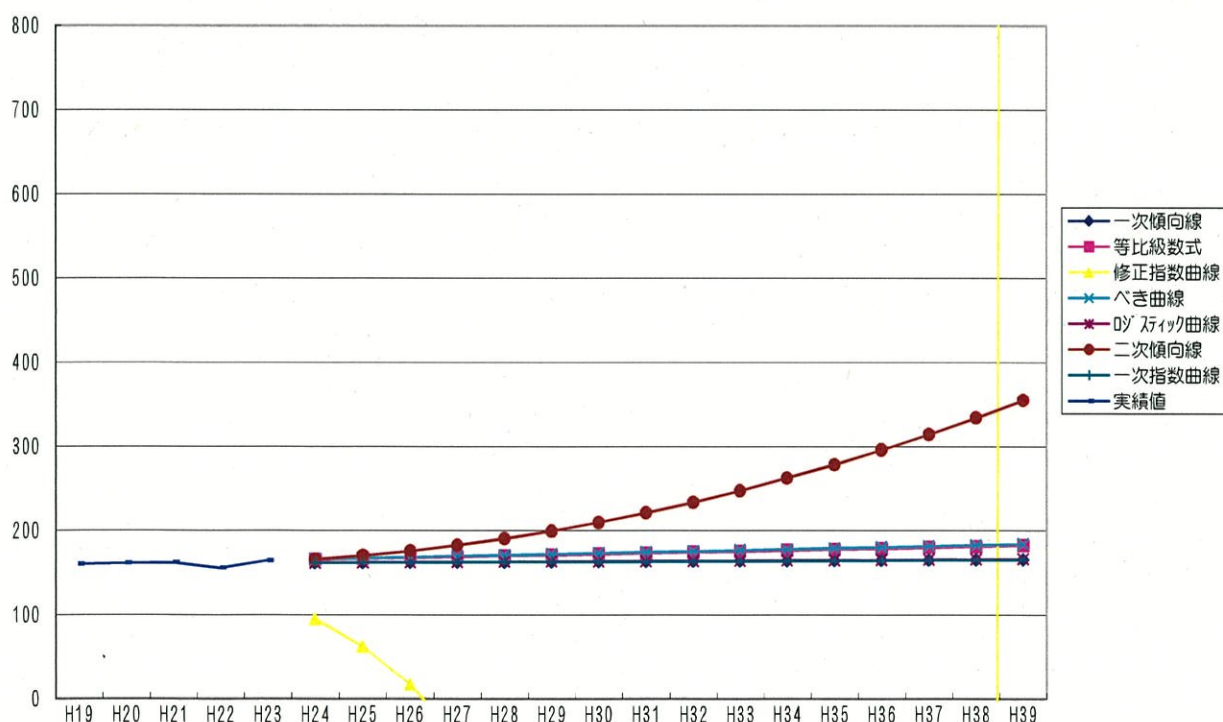


図 資料3-2 家庭系可燃ごみ量原単位の各推計式による推計結果

表 資料3-3 家庭系不燃ごみ量原単位の各推計式による推計結果

◎：採用、○；不採用、△；推計値が他の推計結果とかけ離れているか相関係数により不採用、×；式の性質上不適合

	一次傾向線	等比級数式	修正指数曲線	べき曲線	ロジスティック曲線	二次傾向線	一次指数曲線
	①	②	③	④	⑤	⑥	⑦
	$y=ax+b$	$y=y_0(1+r)^x$	$y=K-ab^x$	$y=y_0+Ax^a$	$y=K/(1+a^x(a-bx))$	$y=a+bx+cx^2$	$y=a*b^x$
	n	r	K	a	a	a	a
	5	0.03143	6.7	0.37954	-1.38123	6.09254	6.25450
	a		a	A	b	b	b
	0.0747		0.5	0.28993	0.09753	0.07473	1.01081
	b		b		K	c	
	6.1183		2.12320		7.6	0.08759	
相関係数	0.99823	0.99672		0.99783	0.99814	0.99864	0.99822
	△	◎	○	×	◎	○	○
H24	6.5	7.1	-15.0	6.6	6.6	7.1	6.5
H25	6.6	7.3	-39.5	6.6	6.7	7.8	6.5
H26	6.6	7.5	-91.3	6.7	6.8	8.7	6.6
H27	6.7	7.8	-201.5	6.7	6.8	9.7	6.7
H28	6.8	8.0	-435.3	6.7	6.9	10.9	6.7
H29	6.9	8.3	-931.8	6.8	7.0	12.3	6.8
H30	6.9	8.5	-1,986.0	6.8	7.0	13.9	6.9
H31	7.0	8.8	-4,224.2	6.8	7.1	15.6	7.0
H32	7.1	9.1	-8,976.4	6.8	7.1	17.5	7.0
H33	7.2	9.4	-19,066.3	6.9	7.2	19.6	7.1
H34	7.2	9.6	-40,489.0	6.9	7.2	21.9	7.2
H35	7.3	10.0	-85,973.7	6.9	7.2	24.3	7.3
H36	7.4	10.3	-182,546.6	6.9	7.3	26.9	7.3
H37	7.5	10.6	-387,589.9	6.9	7.3	29.7	7.4
H38	7.5	10.9	-822,937.3	7.0	7.3	32.7	7.5
H39	7.6	11.3	-1,747,265.5	7.0	7.4	35.8	7.6

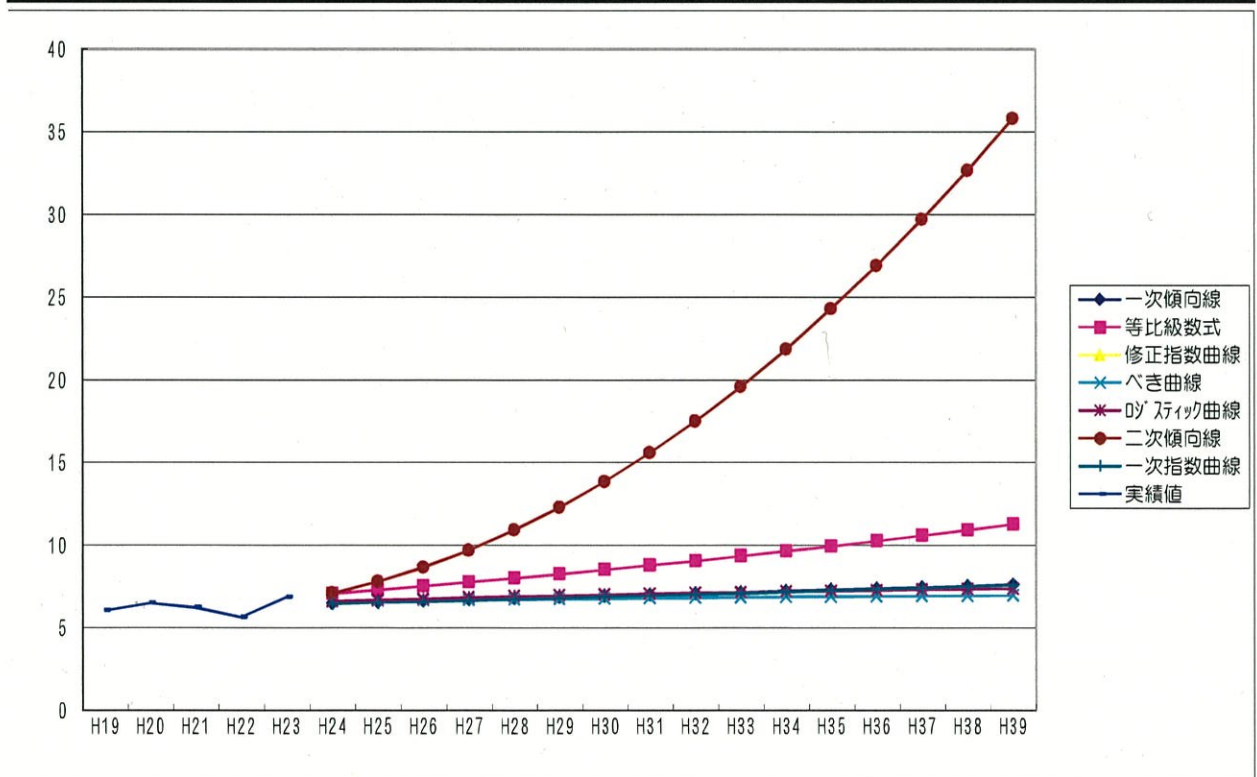


図 資料3-3 家庭系不燃ごみ量原単位の各推計式による推計結果

表 資料3-4 家庭系資源ごみ量原単位の各推計式による推計結果

◎：採用、○；不採用、△；推計値が他の推計結果とかけ離れているか相関係数により不採用、×；式の性質上不適合

	① 一次傾向線		② 等比級数式		③ 修正指数曲線		④ べき曲線		⑤ D ² フィット曲線		⑥ 二次傾向線		⑦ 一次指数曲線	
	y=ax+b		y=y0(1+r)^x		y=K-ab^x		y=y0+Ax^a		y=K/(1+e^(a-bx))		y=a+bx+cx^2		y=a*b^x	
	n	5	r	-0.01366	K	24.5	a	1.48167	a	-1.46386	a	27.51262	a	26.98635
	a	-0.3396			a	-3.5	A	0.17439	b	-0.05856	b	-0.33958	b	0.98732
	b	27.6753			b	0.61435			K	34.1	c	-0.25822		
相関係数	0.99963		0.99896		0.98890		0.98522		0.99965		0.99995		0.99962	
	◎		○		△		○		◎		△		○	
H24		26.0		25.5		24.8		29.2		26.0		24.2		26.0
H25		25.6		25.1		24.7		29.8		25.6		22.0		25.6
H26		25.3		24.8		24.6		30.4		25.3		19.4		25.3
H27		25.0		24.5		24.6		31.1		24.9		16.2		25.0
H28		24.6		24.1		24.5		31.8		24.5		12.5		24.7
H29		24.3		23.8		24.5		32.6		24.1		8.3		24.4
H30		23.9		23.5		24.5		33.4		23.6		3.5		24.1
H31		23.6		23.1		24.5		34.2		23.2		-1.7		23.8
H32		23.3		22.8		24.5		35.1		22.8		-7.5		23.5
H33		22.9		22.5		24.5		36.0		22.3		-13.7		23.2
H34		22.6		22.2		24.5		36.9		21.9		-20.5		22.9
H35		22.2		21.9		24.5		37.9		21.4		-27.9		22.6
H36		21.9		21.6		24.5		38.9		20.9		-35.7		22.3
H37		21.6		21.3		24.5		39.9		20.5		-44.0		22.0
H38		21.2		21.0		24.5		41.0		20.0		-52.9		21.7
H39		20.9		20.7		24.5		42.1		19.5		-62.3		21.4

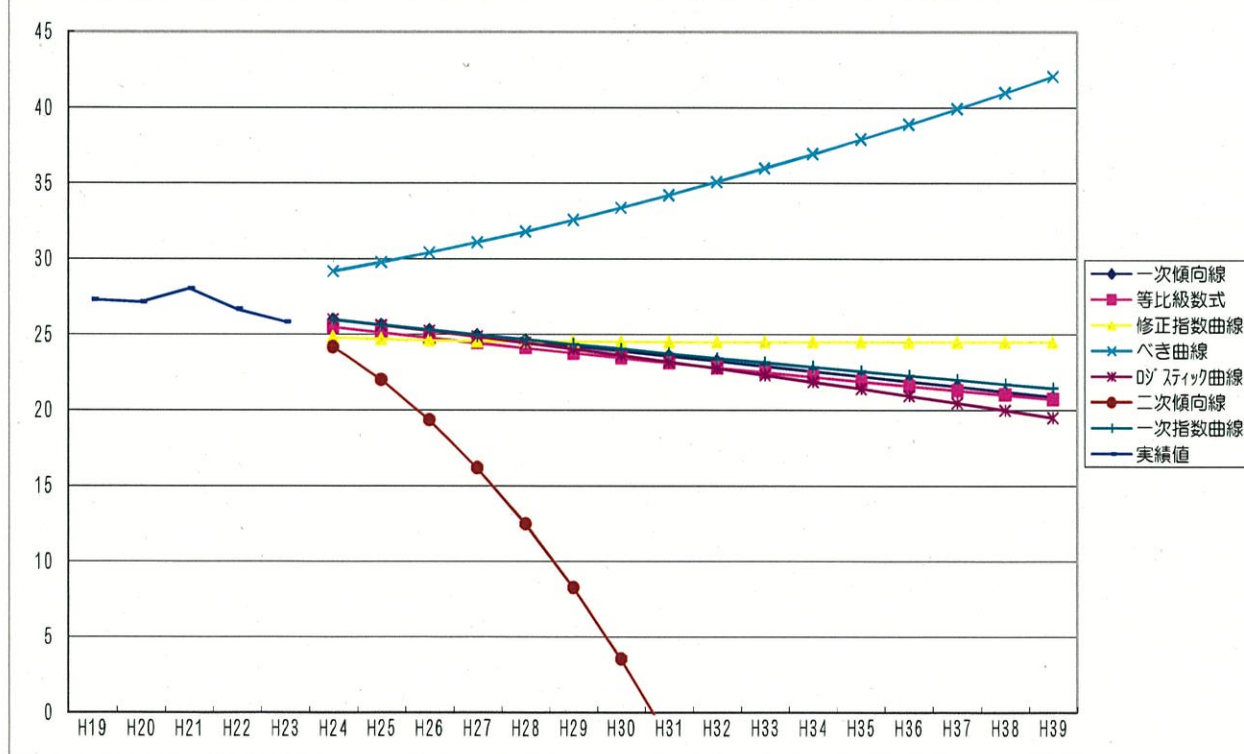


図 資料3-4 家庭系資源ごみ量原単位の各推計式による推計結果

表 資料3-5 家庭系粗大ごみ量原単位の各推計式による推計結果

◎：採用、○；不採用、△；推計値が他の推計結果とかけ離れているか相関係数により不採用、×：式の性質上不適合

	一次傾向線	等比級数式	修正指数曲線	べき曲線	ロジスティック曲線	二次傾向線	一次指数曲線							
	①	②	③	④	⑤	⑥	⑦							
	$y=ax+b$	$y=y_0(1+r)^x$	$y=K-ab^x$	$y=y_0+Ax^a$	$y=K/(1+e^{-(a-bx)})$	$y=a+bx+cx^2$	$y=a*b^x$							
	n	5	r	-0.02293	K	-0.2	a	-0.27989	a	0.08893	a	1.80694	a	1.69319
	a	-0.1392			a	-2.2	A	0.39246	b	-0.14166	b	-0.13917	b	0.91674
	b	2.0170			b	0.57644			K	4.2	c	-0.03415		
相関係数	0.99019	0.98589	0.00000					0.98998		0.99049		0.98931		
	○	◎	△	○	◎	△	○							
H24	1.3	1.6	0.0	2.0	1.3	1.1	1.3							
H25	1.2	1.6	-0.1	2.0	1.2	0.7	1.2							
H26	1.0	1.5	-0.1	2.0	1.1	0.3	1.1							
H27	0.9	1.5	-0.1	2.0	1.0	-0.3	1.0							
H28	0.8	1.4	-0.1	2.0	0.9	-0.8	0.9							
H29	0.6	1.4	-0.1	2.0	0.8	-1.5	0.8							
H30	0.5	1.4	-0.1	2.0	0.7	-2.2	0.8							
H31	0.3	1.4	-0.2	2.0	0.6	-3.0	0.7							
H32	0.2	1.3	-0.2	2.0	0.5	-3.9	0.7							
H33	0.1	1.3	-0.2	2.0	0.5	-4.8	0.6							
H34	-0.1	1.3	-0.2	2.0	0.4	-5.8	0.5							
H35	-0.2	1.2	-0.2	2.0	0.4	-6.8	0.5							
H36	-0.3	1.2	-0.2	2.0	0.3	-8.0	0.5							
H37	-0.5	1.2	-0.2	2.0	0.3	-9.2	0.4							
H38	-0.6	1.1	-0.2	2.0	0.2	-10.4	0.4							
H39	-0.8	1.1	-0.2	2.0	0.2	-11.8	0.4							

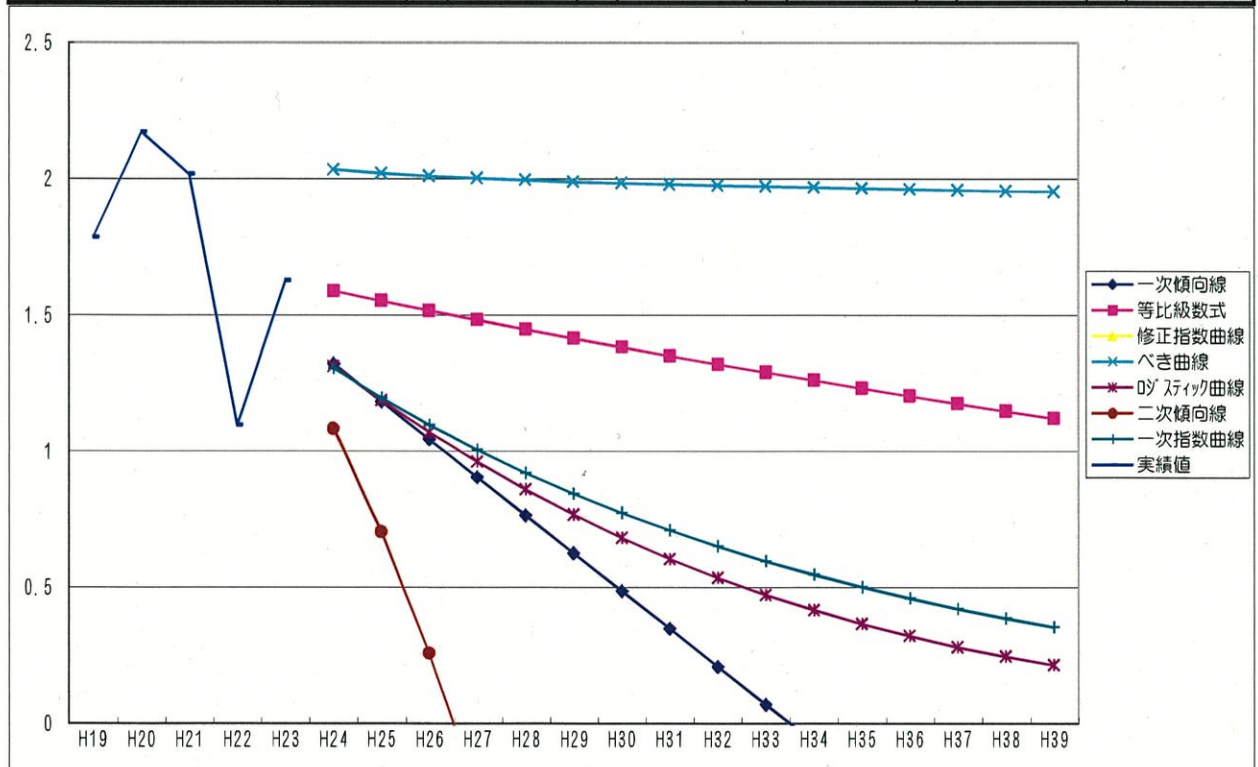


図 資料3-5 家庭系粗大ごみ量原単位の各推計式による推計結果

表 資料3-6 集団回収量原単位の各推計式による推計結果

◎：採用、○：不採用、△；推計値が他の推計結果とかけ離れているか相関係数により不採用、×；式の性質上不適合

	一次傾向線	等比級数式	修正指数曲線	べき曲線	ロジスティック曲線	二次傾向線	一次指数曲線
	①	②	③	④	⑤	⑥	⑦
	$y=ax+b$	$y=y_0(1+r)^x$	$y=K-ab^x$	$y=y_0+Ax^a$	$y=K/(1+e^{-(a-bx)})$	$y=a+bx+cx^2$	$y=a*b^x$
	n	r	K	a	a	a	a
	a		a	A	b	b	b
	b		b		K	c	
相関係数	0.99995	0.99995	0.00000	0.38488	0.99991	0.99997	0.99996
	○	◎	△	○	○	△	◎
H24	21.1	21.4	-54.2	31.6	20.7	21.7	21.3
H25	20.1	20.5	-279.2	33.0	19.4	21.2	20.4
H26	19.2	19.7	-1,155.5	34.3	17.9	21.0	19.6
H27	18.2	19.0	-4,568.0	35.8	16.5	20.9	18.8
H28	17.2	18.2	-17,857.5	37.2	15.0	20.9	18.1
H29	16.2	17.5	-69,610.5	38.7	13.5	21.1	17.4
H30	15.2	16.8	-271,152.3	40.2	12.1	21.5	16.7
H31	14.3	16.2	-1,056,016.9	41.7	10.7	22.0	16.0
H32	13.3	15.5	-4,112,515.8	43.3	9.4	22.7	15.4
H33	12.3	14.9	-16,015,441.9	44.9	8.2	23.5	14.8
H34	11.3	14.4	-62,369,017.1	46.5	7.1	24.5	14.2
H35	10.4	13.8	-242,883,784.6	48.1	6.1	25.6	13.6
H36	9.4	13.3	-945,862,598.5	49.7	5.2	26.9	13.1
H37	8.4	12.7	-3,683,473,594.6	51.4	4.4	28.4	12.5
H38	7.4	12.2	-14,344,554,439.2	53.1	3.8	30.0	12.0
H39	6.4	11.8	-55,862,010,694.0	54.8	3.2	31.8	11.6

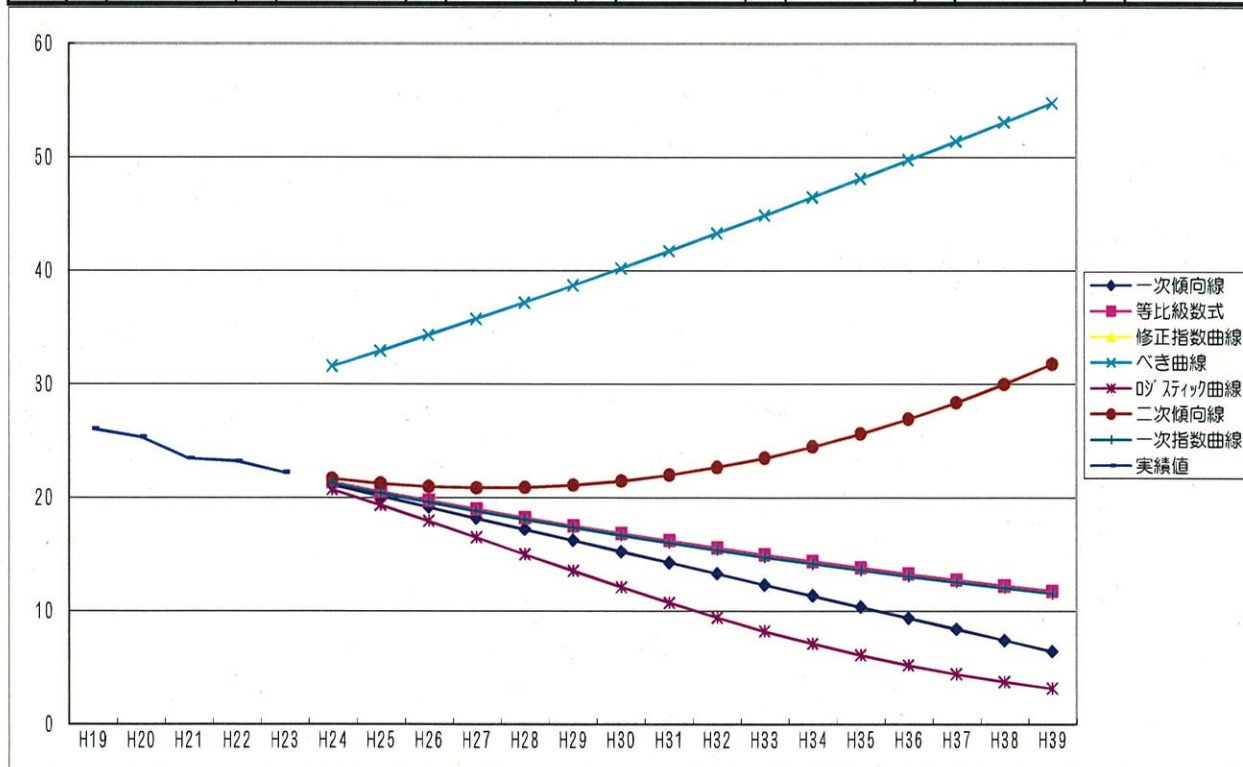


図 資料3-6 集団回収量原単位の各推計式による推計結果

表 資料3-7 事業系可燃ごみ量原単位の各推計式による推計結果

◎：採用、○；不採用、△；推計値が他の推計結果とかけ離れているか相関係数により不採用、×；式の性質上不適合

	一次傾向線	等比級数式	修正指数曲線	べき曲線	D'スフィク曲線	二次傾向線	一次指数曲線						
	①	②	③	④	⑤	⑥	⑦						
	$y=ax+b$	$y=y_0(1+r)^x$	$y=K-ab^x$	$y=y_0+Ax^a$	$y=K/(1+e^{-(a-bx)})$	$y=a+bx+cx^2$	$y=a*b^x$						
n	5	r	-0.06947	K	3.2	a	0.41150	a	-1.71711	a	3.23585	a	3.16330
a	-0.1711			a	0.0	A	0.31492	b	-0.23642	b	-0.17113	b	0.94614
b	3.5191			b	32.97453			K	4.1	c	-0.02949		
相関係数	0.99981	0.99953	0.00000	0.91864	0.99984	0.99986	0.99980						
	○	◎	○	×	○	△	◎						
H24	2.66	2.49	21,285.00	4.17	2.60	2.46	2.68						
H25	2.49	2.31	701,759.74	4.22	2.37	2.08	2.53						
H26	2.32	2.15	23,140,096.53	4.26	2.13	1.64	2.40						
H27	2.15	2.00	763,033,776.01	4.30	1.89	1.15	2.27						
H28	1.98	1.86	25,160,682,405.42	4.34	1.65	0.59	2.15						
H29	1.81	1.73	828,661,754,867.85	4.37	1.42	-0.02	2.03						
H30	1.64	1.61	27,357,709,009,366.19	4.41	1.21	-0.69	1.92						
H31	1.47	1.50	902,107,661,261,995.00	4.44	1.02	-1.42	1.82						
H32	1.29	1.40	29,746,579,601,817,309.00	4.47	0.85	-2.21	1.72						
H33	1.12	1.30	889,879,579,899,972,000.00	4.50	0.70	-3.06	1.63						
H34	0.95	1.21	32,344,645,893,476,400,000.00	4.52	0.57	-3.97	1.54						
H35	0.78	1.13	1,016,529,819,895,119,200,000.00	4.55	0.46	-4.94	1.46						
H36	0.61	1.05	33,198,322,597,414,680,000,000.00	4.57	0.38	-5.97	1.38						
H37	0.44	0.97	1,138,938,871,107,940,899,899,800.00	4.60	0.30	-7.05	1.30						
H38	0.27	0.91	38,288,714,784,118,893,283,356,888.00	4.62	0.24	-8.20	1.23						
H39	0.10	0.84	1,090,429,928,462,138,919,389,491,000.00	4.64	0.19	-9.40	1.17						

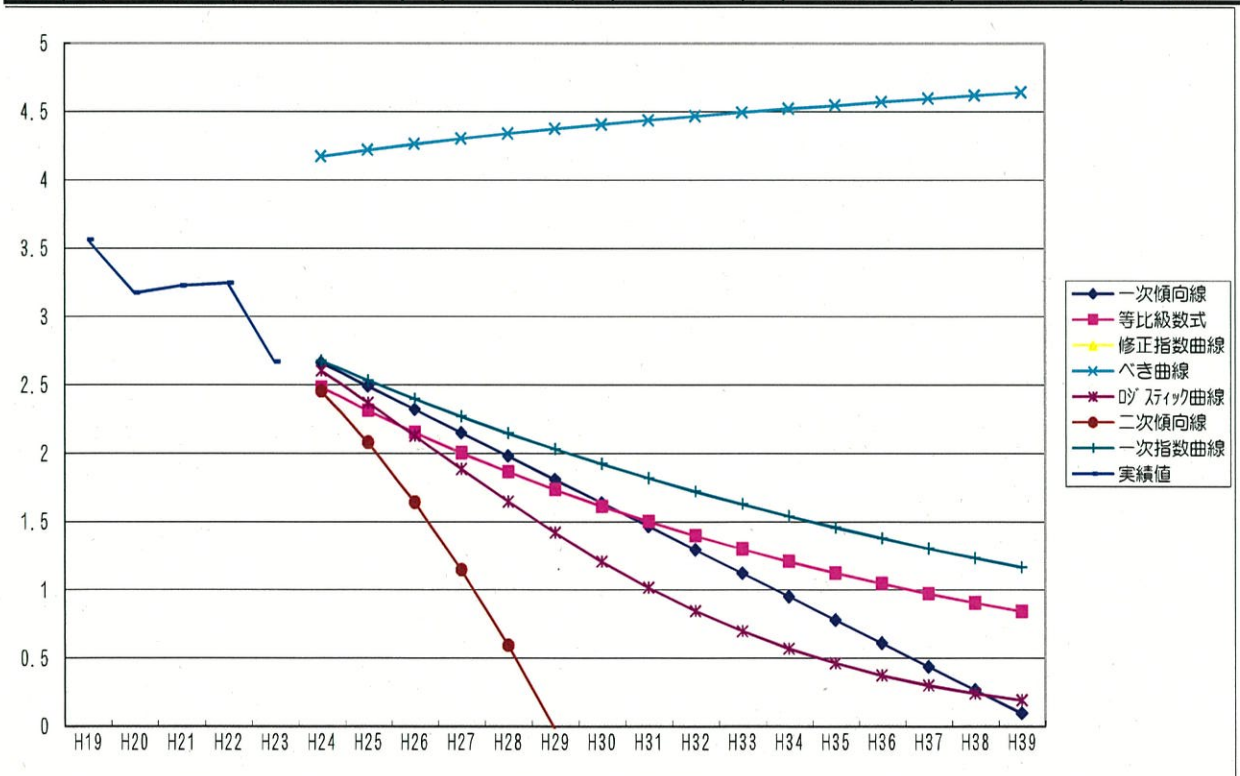


図 資料3-7 事業系可燃ごみ量原単位の各推計式による推計結果

表 資料3-8 事業系不燃ごみ量原単位の各推計式による推計結果

◎：採用、○：不採用、△；推計値が他の推計結果とかけ離れているか相関係数により不採用、×；式の性質上不適合

	一次傾向線	等比級数式	修正指数曲線	べき曲線	ロジスティック曲線	二次傾向線	一次指数曲線							
	①	②	③	④	⑤	⑥	⑦							
	$y=ax+b$	$y=y_0(1+r)^x$	$y=k-ab^x$	$y=y_0+Ax^a$	$y=K/(1+e^{-(a-bx)})$	$y=a+bx+cx^2$	$y=a*b^x$							
	n	5	r	0.13171	K	0.0	a	1.07728	a	1.26593	a	0.13159	a	0.05738
	a	0.0073			a	-0.2	A	0.05619	b	0.20905	b	0.00730	b	1.18118
	b	0.0614			b	0.59294			K	0.2	c	-0.02780		
相関係数	0.99440	0.91174	0.59871	0.99016	0.99292	0.99888	0.98845							
	◎	○	○	○	◎	△	○							
H24	0.10	0.04	-0.03	0.34	0.10	-0.10	0.09							
H25	0.11	0.05	-0.03	0.41	0.11	-0.28	0.11							
H26	0.11	0.05	-0.04	0.48	0.13	-0.53	0.13							
H27	0.12	0.06	-0.04	0.55	0.14	-0.83	0.16							
H28	0.13	0.07	-0.04	0.62	0.15	-1.18	0.18							
H29	0.13	0.08	-0.04	0.69	0.16	-1.59	0.22							
H30	0.14	0.09	-0.04	0.77	0.17	-2.05	0.26							
H31	0.15	0.10	-0.04	0.84	0.18	-2.58	0.30							
H32	0.16	0.11	-0.04	0.91	0.18	-3.15	0.36							
H33	0.16	0.12	-0.04	0.99	0.19	-3.78	0.42							
H34	0.17	0.14	-0.04	1.06	0.20	-4.47	0.50							
H35	0.18	0.16	-0.04	1.14	0.20	-5.22	0.59							
H36	0.19	0.18	-0.04	1.21	0.21	-6.01	0.70							
H37	0.19	0.20	-0.04	1.29	0.21	-6.87	0.82							
H38	0.20	0.23	-0.04	1.36	0.21	-7.78	0.97							
H39	0.21	0.26	-0.04	1.44	0.22	-8.74	1.15							

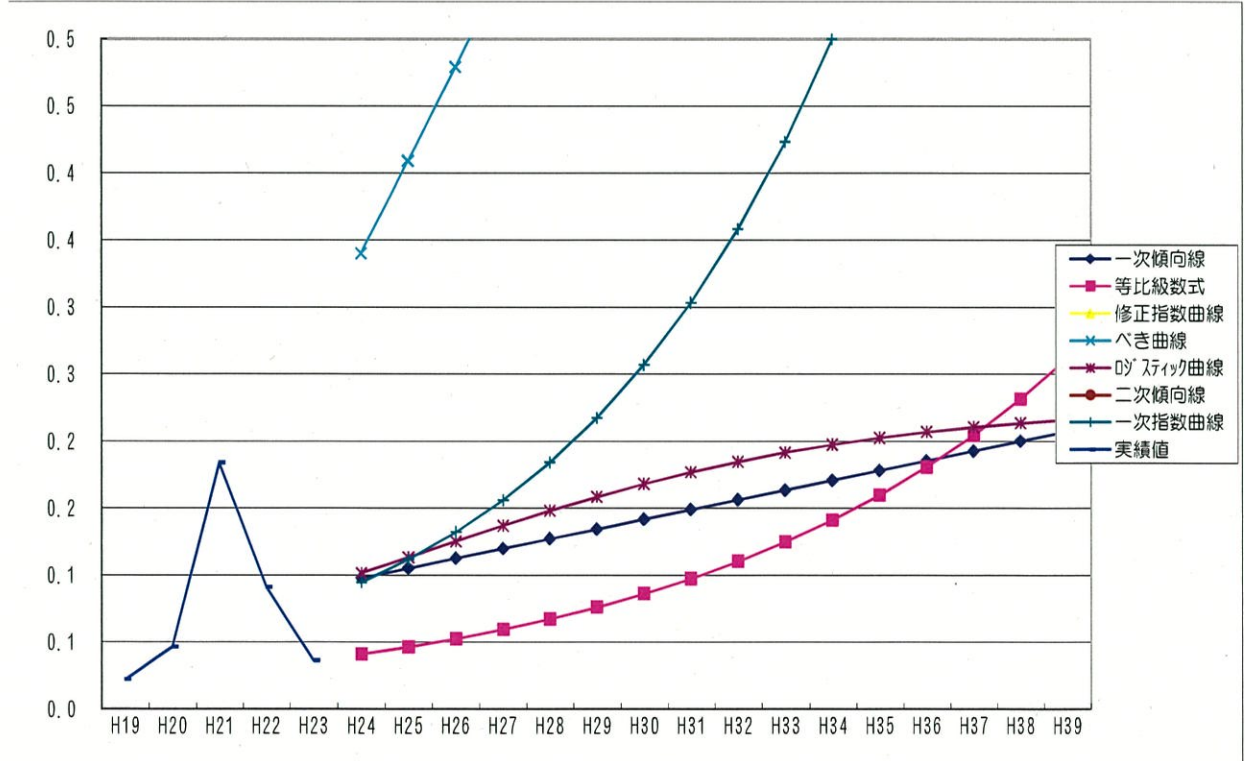


図 資料3-8 事業系不燃ごみ量原単位の各推計式による推計結果

表 資料3-9 事業系資源ごみ量原単位の各推計式による推計結果

◎：採用、○；不採用、△；推計値が他の推計結果とかけ離れているか相関係数により不採用、×；式の性質上不適合

	一次傾向線	等比級数式	修正指数曲線	べき曲線	D' スティック曲線	二次傾向線	一次指数曲線							
	①	②	③	④	⑤	⑥	⑦							
	$y=ax+b$	$y=y_0(1+r)^x$	$y=K-ab^x$	$y=y_0+Ax^a$	$y=K/(1+a^x(a-bx))$	$y=a+bx+cx^2$	$y=a*b^x$							
	n	5	r	-0.21656	K	0.0	a		a	-0.43028	a	0.03834	a	0.04044
	a	-0.0103			a	0.0	A		b	-0.41949	b	-0.01031	b	0.78854
	b	0.0636			b	0.36316			K	0.1	c	0.00230		
相関係数	1.00000		1.00000		0.99982				1.00000		1.00000			1.00000
	○		○		◎				◎		△			○
H24	0.01		0.02		0.02				0.02		0.03			0.02
H25	0.00		0.02		0.02				0.01		0.03			0.02
H26	-0.01		0.01		0.02				0.01		0.04			0.01
H27	-0.02		0.01		0.02				0.01		0.06			0.01
H28	-0.03		0.01		0.02				0.00		0.08			0.01
H29	-0.04		0.01		0.02				0.00		0.10			0.01
H30	-0.05		0.00		0.02				0.00		0.13			0.00
H31	-0.06		0.00		0.02				0.00		0.17			0.00
H32	-0.07		0.00		0.02				0.00		0.20			0.00
H33	-0.08		0.00		0.02				0.00		0.25			0.00
H34	-0.09		0.00		0.02				0.00		0.29			0.00
H35	-0.10		0.00		0.02				0.00		0.34			0.00
H36	-0.11		0.00		0.02				0.00		0.40			0.00
H37	-0.12		0.00		0.02				0.00		0.46			0.00
H38	-0.13		0.00		0.02				0.00		0.53			0.00
H39	-0.14		0.00		0.02				0.00		0.60			0.00

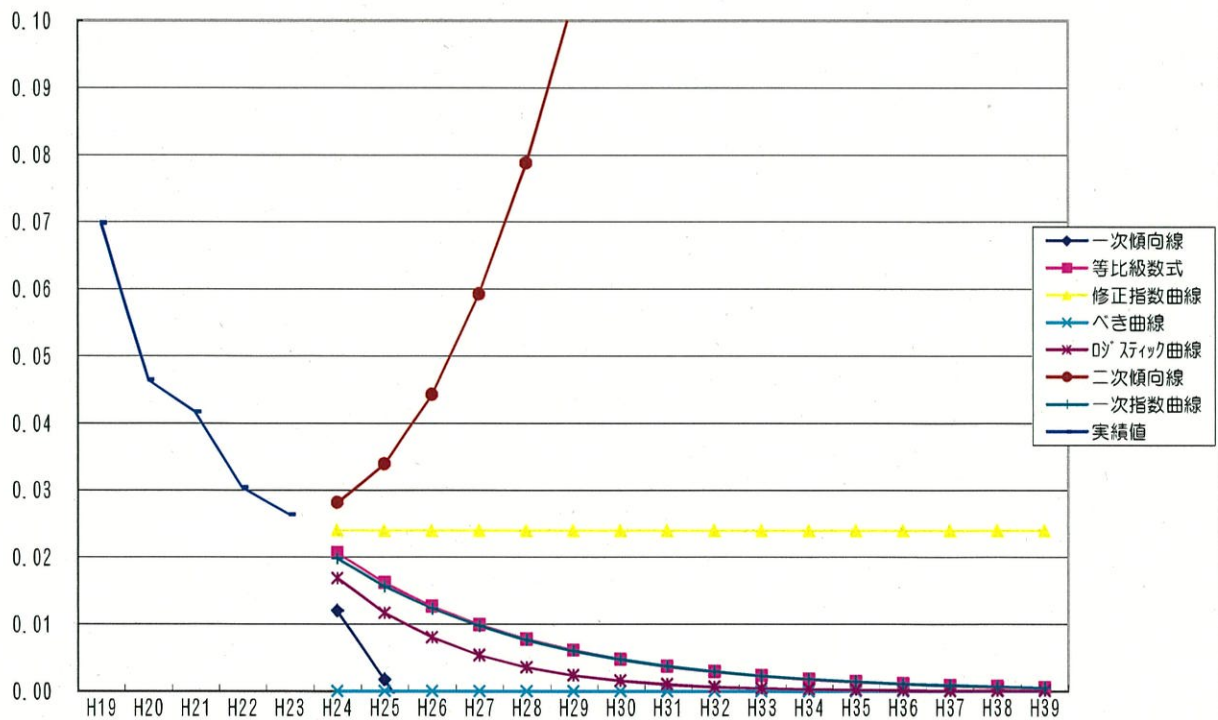


図 資料3-9 事業系資源ごみ量原単位の各推計式による推計結果

表 資料3-10 事業系粗大ごみ量原単位の各推計式による推計結果

◎：採用、○：不採用、△；推計値が他の推計結果とかけ離れているか相関係数により不採用、×；式の性質上不適合

	一次傾向線	等比級数式	修正指数曲線	べき曲線	ロジスティック曲線	二次傾向線	一次指数曲線							
	①	②	③	④	⑤	⑥	⑦							
	$y=ax+b$	$y=y_0(1+r)^x$	$y=k-ab^x$	$y=y_0+Ax^a$	$y=K/(1+e^{-(a-bx)})$	$y=a+bx+cx^2$	$y=a*b^x$							
	n	5	r	-0.22218	K	-0.6	a	2.98193	a	0.39538	a	0.08437	a	0.06360
	a	-0.0029			a	-0.6	A	0.00783	b	-0.11669	b	-0.00285	b	0.88052
	b	0.0788			b	1.16055			K	0.2	c	-0.00565		
相関係数	0.99865	0.99083	0.92881	0.95642	0.99834	0.99895	0.99749							
	◎	○	○	○	◎	△	○							
H24	0.06	0.02	0.71	1.03	0.05	0.02	0.04							
H25	0.06	0.02	0.91	1.72	0.05	-0.02	0.04							
H26	0.06	0.01	1.15	2.67	0.05	-0.07	0.03							
H27	0.06	0.01	1.43	3.94	0.04	-0.14	0.03							
H28	0.05	0.01	1.74	5.57	0.04	-0.21	0.03							
H29	0.05	0.01	2.11	7.59	0.03	-0.30	0.02							
H30	0.05	0.01	2.54	10.06	0.03	-0.40	0.02							
H31	0.04	0.00	3.04	13.02	0.03	-0.51	0.02							
H32	0.04	0.00	3.62	16.51	0.03	-0.63	0.02							
H33	0.04	0.00	4.29	20.57	0.02	-0.76	0.01							
H34	0.04	0.00	5.07	25.25	0.02	-0.91	0.01							
H35	0.03	0.00	5.97	30.59	0.02	-1.06	0.01							
H36	0.03	0.00	7.02	36.63	0.02	-1.23	0.01							
H37	0.03	0.00	8.23	43.42	0.02	-1.41	0.01							
H38	0.02	0.00	9.64	51.01	0.01	-1.60	0.01							
H39	0.02	0.00	11.28	59.42	0.01	-1.80	0.01							

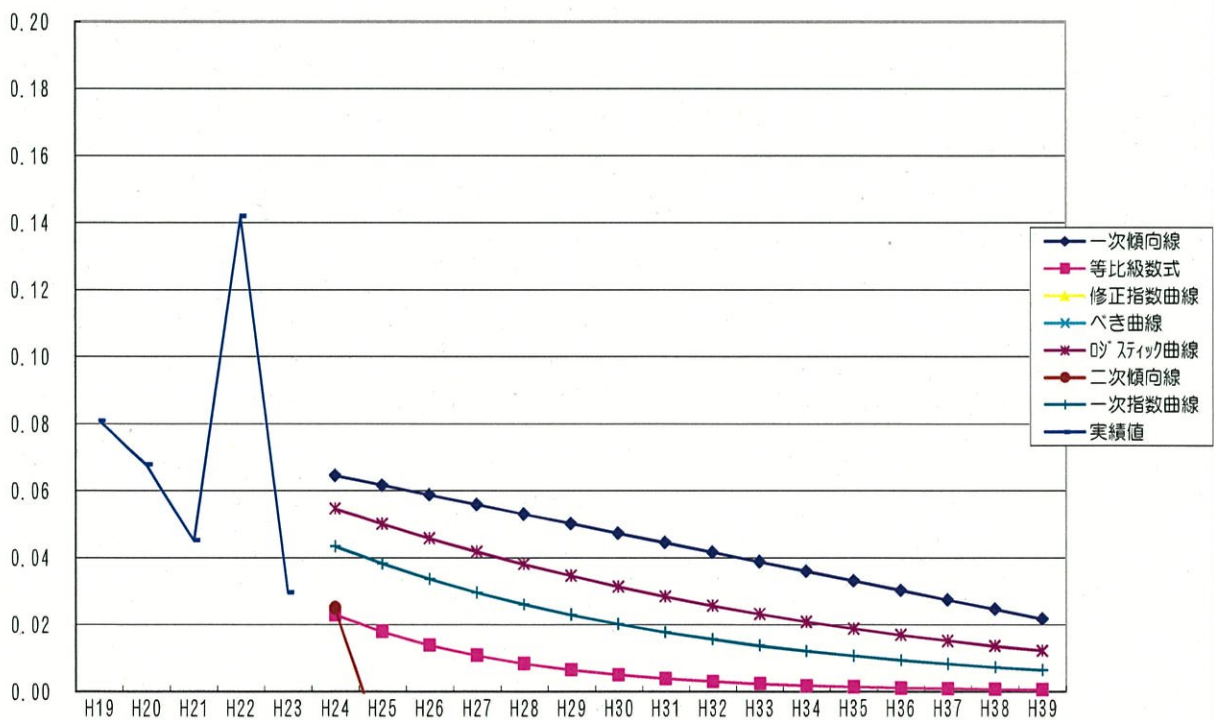


図 資料3-10 事業系粗大ごみ量原単位の各推計式による推計結果